

Help File

LMViewXSE006 Software



Manufacturers of :

- Circular Chart Recorders
- Inkless Recorders
- Paperless Recorders
- Scanners & Data Loggers
- Networked Data Loggers
- Application Software
- WHO PQS Qualified Data Loggers
- Vaccine Series Data Loggers

G-TEK CORPORATION PVT. LTD.

"Gunaji House"
Plot No. 25/1, Besides Status Bungalow,
Padra Road, Vadodara – 391410.
tel.: +91-98245 24140
e-mail: info@gtek-india.com
url: www.gtek-india.com

جدول المحتويات

1.	حول G-Tek.....	3
2.	مساعدة LMViewXS E006	3
3.	البدء	3
3.1	مرحبا	3
3.1.1	ما الجديد في LMViewXS E006	3
3.1.2	خدمة دعم LMViewXS E006	4
3.2	أساسيات LMViewXS E006	4
3.2.1	شروط LMViewXS E006	4
3.2.2	الحسابات الرياضية	5
3.2.3	متطلبات النظام	5
3.3	جولة في مساحة العمل LMViewXS E006	6
3.3.1	نافذة التطبيق	6
3.3.2	أدوات مساحة العمل	6
4.	تطبيق LMViewXS E006	8
4.1	LMViewXS E006	9
4.1.1	التثبيت	9
4.1.2	نظرة عامة	23
4.1.3	بدء تشغيل LMViewXS E006	24
4.2	LMViewXS E006 عبر الإنترنت	25
4.2.1	اتصل بـ LM-XS Pro E006	26
4.2.2	اذهب دون اتصال بالإنترنت	27
4.2.3	تنزيل الدفعة من LM-XS Pro E006	27
4.3	LMViewXS E006 غير متصل	28
4.3.1	فتح الدفعات التي تم تنزيلها	29
4.3.2	تصفية البيانات الجدولية	31
4.3.3	احسب MKT	32
4.3.4	تحويل الوحدة	33
4.4	LMViewXS E006 الرسم البياني	34
4.4.1	عرض الرسم البياني	34
4.4.2	تكبير / تصغير الرسم البياني	35

36	4.4.3 حفظ الرسم البياني.....
37	4.4.4 طباعة الرسم البياني
38	4.4.5 نقل محور.....
39	4.4.6 تشغيل التنبيه.....
40	4.4.7 حدد القنوات
41	4.4.8 خصائص الرسم البياني.....
46	4.4.9 الخروج.....
46	4.5 تقرير LMViewXS E006.....
46	4.5.1 تصدير إلى CSV.....
47	4.5.2 تقرير PDF.....
51	4.6 ملف صندوق بيانات السجل
51	4.6.1 فتح الدفعات التي تم تنزيلها.....
53	4.6.2 تصفية البيانات الجدولية
55	4.6.3 عرض الرسم البياني.....
57	4.6.4 التصدير إلى CSV.....
57	4.6.5 احسب MKT.....
58	4.6.6 تحويل الوحدة.....
59	4.6.7 تقرير PDF.....
64	4.7 رسائل الخطأ.....

1. حول G-Tek

بدأت شركة G-Tek Corporation Pvt. Ltd. رحلتها قبل حوالي 25 عامًا في مجال قياس العمليات بشعار بسيط: "سجلها. تحكم بها. أتقنها". واليوم، تُعد من أبرز الجهات التي تساعد عملائنا على مراقبة معايير عملياتهم الحيوية، وتسجيلها، وتحليلها، والمساعدة في تلبية متطلبات الامتثال. في الواقع، طبقنا هذا المبدأ حرفيًا في جميع مجالات عملياتنا. نؤمن بأن التسجيل هو الخطوة الأولى نحو تحسين الجودة والأداء. على سبيل المثال، نسجل بيانات "إنتاجية النجاح الأولى" (FPY) خلال جميع عمليات التصنيع والجودة. نجري جردًا مستمرًا؛ ونجري تدقيقًا داخليًا عشوائيًا يوميًا لضمان التزام كل قسم وموظف بهدف الجودة. كل هذا ساعدنا على تحقيق أكثر من 4 نقاط من الموثوقية. تتبع تصاميمنا قاعدة بسيطة وهي "التبسيط إلى مستوى يُمكن DIVYANGS* من تحقيق DIVYA" - أي جعلها سهلة الاستخدام للغاية - في الإنتاج والاختبار، وأخيرًا، مُقدمة للتعلم بحيث تكون بديهية وسهلة الاستخدام دون أخطاء. والدليل على ذلك أن 10% من موظفينا من الصم والبكم، ويعملون في جميع مجالات الإنتاج ومراقبة الجودة والمستودعات. تتبع تصاميمنا أسلوب تاجوس للتصميم المبتين، إلى جانب نشر وظائف الجودة (QFD)، لتلبية احتياجات العملاء، بدءًا من ميزات المنتج وصولاً إلى متطلبات التصميم ومعايير التحكم. هذا الشغف بالتسجيل والتحكم والإتقان هو ما يقودنا إلى أن نكون "أفضل من خلال الأداء".

2. مساعدة LMViewXS E006

يتم تنظيم هذه المساعدة في 2 أقسام.

- [الشروع](#)
- [تطبيق LMViewXS E006](#)

3. البدء

- [أهلاً وسهلاً](#)
- [أساسيات LMViewXS E006](#)
- [جولة في مساحة العمل LMViewXS E006](#)

3.1 مرحبا

أهلاً وسهلاً

- [ما هو الجديد في LMView-XS](#)
- [خدمة دعم LMView-XS](#)

3.1.1 ما الجديد في LMViewXS E006

يمكن لأدوات التخطيط المحسنة وتحسينات الميزات وواجهة المستخدم المعاد تصميمها وسير العمل المحسن أن تعزز كفاءة عملك وتمنحك تجربة عمل أكثر متعة.

واجهة مستخدم محدثة

بذلت محاولات لتقديم أيقونات وقوائم وعناصر تحكم جديدة داخل التطبيق لإنشاء مظهر جديد وتوفير بيئة عمل أكثر سهولة. تم تحسين قدرات الرسومات وإعداد التقارير بشكل كبير.

دفعة مع معلومات المنطقة الزمنية

بيانات الدفعات حسب المنطقة الزمنية المحددة أثناء عملية التنزيل الدفعية. الآن يأتي تاريخ ووقت بيانات الدفعات وفقا للمنطقة الزمنية المحددة.

العلامات: معلومات الجهاز

يلتقط أحداث العلامة بالإضافة إلى البيانات العادية مع الملاحظات.

3.1.2 خدمة دعم LMViewXS E006

للحصول على أي دعم يمكنك مراسلتنا عبر البريد الإلكتروني على service@gtek-india.com أو sales@gtek-india.com

سنحاول الإجابة على استفسارك في غضون 24 ساعة.

3.2 أساسيات LMViewXS E006

- [شروط LMViewXS E006](#)
- [الحسابات الرياضية](#)
- [متطلبات النظام](#)

3.2.1 شروط LMViewXS E006

قبل أن تبدأ في استخدام LMViewXS E006 ، يرجى التعرف على المصطلحات المستخدمة.

وصف	مصطلح
Little Master device - LM-XS Pro E006مسجل البيانات.	LM
متوسط درجة الحرارة الحركية	MKT
درجة الحرارة بالدرجة المئوية	درجة الحرارة (C°)
درجة الحرارة بدرجة فهرنهايت	درجة الحرارة (درجة فهرنهايت)
درجة الحرارة بدرجة كلفن	درجة الحرارة (K°)
عندما يكون LM متصلا فعليا بجهاز الكمبيوتر. يمكن للمستخدم تنفيذ أنشطة مختلفة مثل تكوين الدفعة أو تنزيل البيانات المخزنة. يمكن للمستخدم أيضا رؤية البيانات الحالية كما تم قياسها بواسطة LM.	عبر الإنترنت
عندما لا يكون LM متصلا فعليا بجهاز الكمبيوتر. يمكن للمستخدم تنفيذ أنشطة مثل عرض البيانات المخزنة مسبقا والإبلاغ عنها وتصديرها.	دون اتصال
تعيين التاريخ هو الحدث الذي يأتي في حالة تغيير تاريخ جهاز LM-XS من لوحة المفاتيح.	تحديد التاريخ
الوقت المحدد هو حدث يأتي في حالة تحديث وقت جهاز LM-XS من لوحة المفاتيح.	الوقت المحدد: الوقت القديم الساعة: مينيسوتا
يأتي الحدث الذي يتم تشغيله عند التنبيه عندما تخرج القراءة عن النطاق (حد الإنذار العالي/المنخفض).	تم تشغيل الإنذار

إعادة تعيين المنبه	يأتي حدث إعادة تعيين التنبيه عندما تعود القراءة ضمن النطاق (حد التنبيه العالي/المنخفض).
فتح المستشعر	يحدث هذا الحدث عندما يكون المستشعر مفتوحاً أو مكسوراً (تتجاوز القراءة نطاق درجة الحرارة المحدد للمستشعر).
إيقاف البيانات مؤقتاً	يوقف حدث الإيقاف المؤقت إحصائيات بيانات التنبيه ، دقيقة / كحد أقصى للجهاز لمدة 15 دقيقة.
الاستئناف من الإيقاف المؤقت	يتم استئناف التسجيل العادي بعد 15 دقيقة من حدث الإيقاف المؤقت.

3.2.2 الحسابات الرياضية

MKT (متوسط درجة الحرارة الحركية):

إنها طريقة مبسطة للتعبير عن التأثير الكلي لتقلبات درجات الحرارة أثناء تخزين أو عبور البضائع القابلة للتلف. بمعنى آخر ، MKT هي درجة حرارة واحدة محسوبة مماثلة لتأثيرات تغيرات درجات الحرارة على مدى فترة. صيغة متوسط درجة الحرارة الحركية هي كما يلي:

$$T_K = \frac{\frac{\Delta H}{R}}{-\ln \left(\frac{e^{\frac{-\Delta H}{RT_1}} + e^{\frac{-\Delta H}{RT_2}} + \dots + e^{\frac{-\Delta H}{RT_n}}}{n} \right)}$$

أين:

T_K هو متوسط درجة الحرارة الحركية في كلفن ΔH هو طاقة التنشيط (عادة في حدود 60-100 كيلو جول · مول⁻¹ للمواد الصلبة أو السوائل) R هو ثابت الغاز T_1 لدرجات T_n الحرارة في كل نقطة من نقاط العينة في كلفن n هو عدد نقاط عينة درجة الحرارة

عادة ما يتم الإبلاغ عن المتوسط والانحراف المعياري لمجموعة من البيانات معا. يشير الانحراف المنخفض للشركات المنقولة جنسيا إلى أن نقاط البيانات تميل إلى أن تكون قريبة جدا من المتوسط. يشير الانحراف العالي للأمراض المنقولة بالاتصال الجنسي إلى أن نقاط البيانات منتشرة على نطاق كبير من القيم.

$$SD = \sqrt{\sum (T_i - \bar{x})^2 / N}$$

أين:

SD الانحراف المعياري للعدد الإجمالي لبيانات درجة الحرارة. \bar{x} متوسط العدد الإجمالي لنقاط بيانات درجة الحرارة. T_i بيانات درجة الحرارة من $i = 1$ إلى $i = N$ عدد نقاط بيانات درجة الحرارة

3.2.3 متطلبات النظام

أنظمة التشغيل: Windows Vista; نوافذ 7; نوافذ 8 ؛ نوافذ 10 ؛ ويندوز سيرفر 2003 ; Windows Server

2008المعالج: معالج بنتيوم 800 ميگاهرتز أو ما يعادله (الحد الأدنى) ؛

معالج بنتيوم 1 جيجا هرتز أو ما يعادله (موصى به)

ذاكرة الوصول العشوائي: 1 جيجابايت (كحد أدنى) ؛

LMViewXSE006

القرص الصلب: قد تكون هناك حاجة إلى ما يصل إلى 5 غيغابايت من المساحة المتوفرة

محرك أقراص مضغوطة أو أقراص DVD: غير مطلوب

العرض: 800 × 600، 256 لونا (الحد الأدنى)؛ 1024 × 768 بالألوان العالية، 32 بت (موصى به)

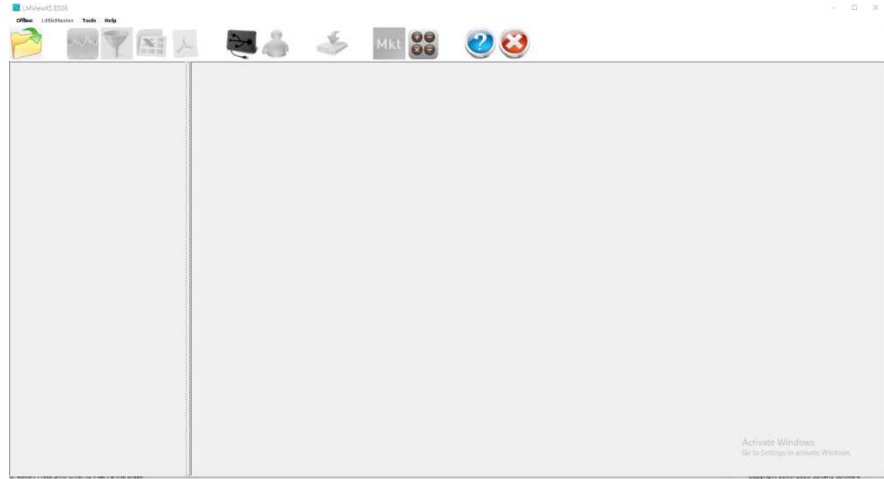
3.3 جولة في مساحة العمل LMViewXS E006

- [نافذة التطبيق](#)
- [أدوات مساحة العمل](#)

3.3.1 نافذة التطبيق

عند تشغيل LMViewXS E006، تفتح نافذة التطبيق التي تحتوي على نافذة رئيسية. على الرغم من أنه يمكن فتح أكثر من نافذة رئيسية واحدة، إلا أنه يمكنك تطبيق الأوامر على النافذة الرئيسية النشطة فقط.

تظهر نافذة تطبيق LMViewXS E006 على النحو التالي:



جزء

وصف

- | | |
|-----------------|--|
| 1. شريط العنوان | المنطقة التي تعرض عنوان اسم التطبيق ووضعه. |
| 2. شريط القائمة | المنطقة التي تحتوي على خيارات القائمة المنسدلة |
| 3. شريط الأدوات | شريط قابل للفصل يحتوي على اختصارات للقائمة والأوامر الأخرى |
| 4. لوحة العمل | تسمى اللوحة لوحة العمل التي سيتم تحويلها إلى لوحات مختلفة وفقا للنشاط الحالي، مثل لوحة تعريف الجهاز ولوحة بيانات الجدول وما إلى ذلك. |

3.3.2 أدوات مساحة العمل

يمكن الوصول إلى أوامر التطبيق من خلال شريط القائمة وأشرطة الأدوات وصندوق الأدوات.



عمل الأوامر	اسم الأمر	صورة
افتح الدفعة التي تم تنزيلها مسبقا واعرض بيانات الدفعة المحددة في شكل جدول.	افتح الدفعة التي تم تنزيلها	
افتح طريقة العرض الرسومية للبيانات الجدولية التي يتم عرضها	عرض الرسم البياني	
استخدم هذا الزر لتصفية البيانات الجدولية المعروضة مما يعطي وقت بدء ووقت توقف جديدين.	تصفية البيانات الجدولية	
يصدر البيانات المعروضة كقيم مفصولة بفواصل يمكن فتحها بسهولة باستخدام تطبيق Excel مثل جدول البيانات.	تصدير إلى CSV	
قم بتصدير البيانات المعروضة بتنسيق PDF إلى الملف المحدد.	تصدير إلى PDF	
افتح مربع حوار الاتصال للاتصال ب LM.	التوصيل ب LM-XS Pro E006	
أثناء وجودك في وضع الاتصال بالإنترنت، استخدم هذا الزر من شريط الأدوات لفصل LM ومتابعة العمل في وضع عدم الاتصال. يمكن استخدام هذا أيضا لتوصيل جهاز آخر بعد قطع الاتصال بالجهاز الأول.	اذهب دون اتصال بالإنترنت	
يفتح مربع حوار الحفظ لتنزيل البيانات المخزنة وحفظها من LM إلى الكمبيوتر.	تنزيل الدفعة المخزنة من LM	
يحسب متوسط درجة الحرارة الحركية للبيانات الجدولية الحالية.	احسب MKT	
يحول درجة الحرارة من وحدة إلى أخرى.	تحويل الوحدات	
ملف المساعدة للرجوع إليه بسرعة.	تعليمات	
يغلق التطبيق.	مخرج	



عمل الأوامر	اسم الأمر	صورة
احفظ الرسم البياني كملف PNG و JPG.	أنفذ	
طباعة الرسم البياني باستخدام الطابعة المثبتة.	طبع	
نقل المحور Y للقناة من Y إلى Y2 أو Y2 إلى Y.	محور النقل	
عرض حدود الإنذار للقناة المحددة.	تشغيل التنبيه	
يعرض القنوات المحددة على الرسم البياني.	حدد القنوات	
يفتح مربع الحوار خصائص الرسم البياني.	خصائص الرسم البياني	
الخروج من عرض الرسم البياني.	إغلاق النافذة	
قم بتكبير كلا المحورين.	تكبير كلا المحورين	
تكبير المحور X.	التكبير X	
تكبير المحور Y.	تكبير Y	
تصغير كلا المحورين.	تصغير كلا المحورين	
تصغير المحور Y.	تصغير Y	

4. تطبيق LMViewXS E006

ينقسم تطبيق LMViewXS E006 إلى أربعة أجزاء رئيسية.

• [LMViewXS E006](#)

- [LMViewXS E006 عبر الإنترنت](#)
- [LMViewXS E006 غير متصل](#)
- [الرسم البياني LMViewXS E006](#)
- [تقرير LMViewXS E006](#)
- [ملف سلة بيانات السجل](#)

LMViewXS E006 4.1

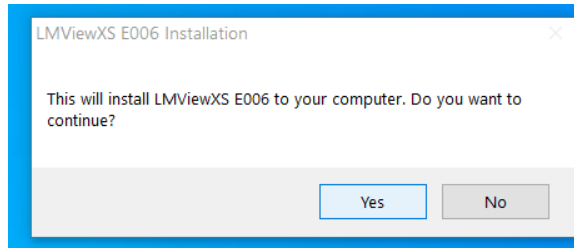
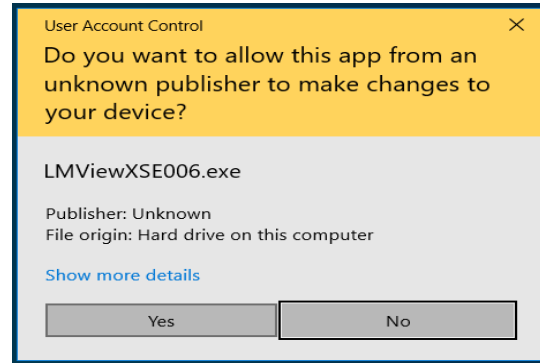
- [تركيب](#)
- [نظرة عامة](#)
- [بدء تشغيل LMViewXS E006](#)

4.1.1 تركيب

يصف هذا القسم دليل التثبيت التفاعلي الذي سيأخذك خلال عملية التثبيت.



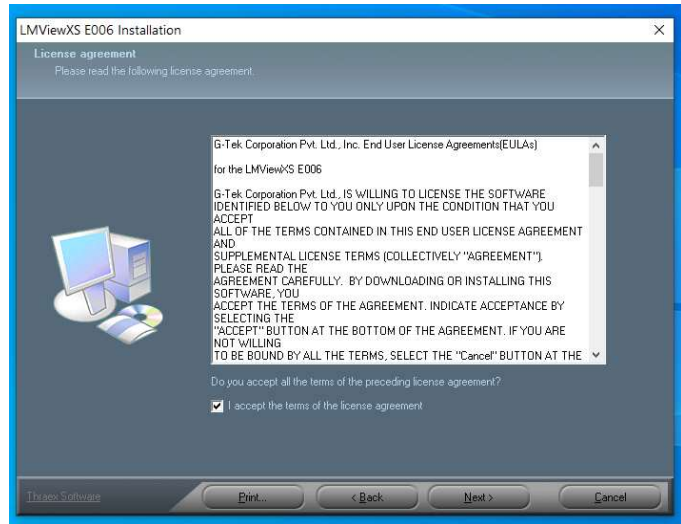
انقر نقرًا مزدوجًا فوق الملف أعلاه ، سيطلب منك إذن المسؤول. انقر فوق خيار "نعم" لمتابعة التثبيت.



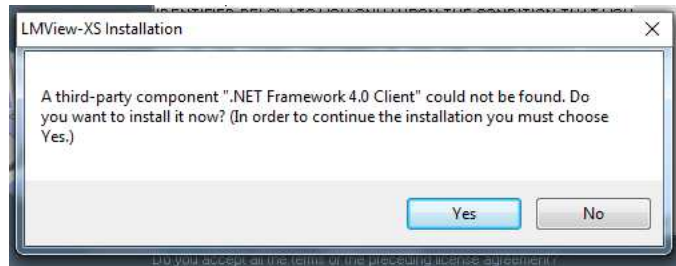
يرجى قراءة اتفاقية الترخيص. إذا كنت توافق على الشروط ، فتتحقق من شروط القبول. إذا كنت لا توافق ، فلديك خيار النقر فوق "إلغاء" والخروج من برنامج الإعداد.

بمجرد قبول الشروط ، انقر فوق "التالي" للمضي قدماً.

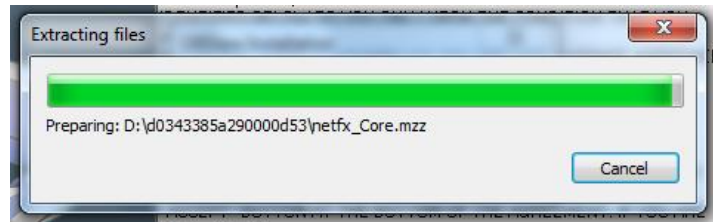
LMViewXSE006



يتطلب البرنامج تثبيت .NET Framework 4.0. إذا لم يعثر البرنامج عليه ، فسيعرض الرسالة. إذا اخترت "نعم" ، فسيبدأ في تثبيت "Net Framework 4.0". إذا اخترت "لا" ، فإنه يتخطى هذه العملية ويستمر في عملية الإعداد التمهيدي لتثبيت التطبيق. إذا كان Net Framework 4.0 مثبتاً بالفعل في الجهاز ، فلن يعرض هذه الرسالة ويستمر في عملية تثبيت التطبيق.



ابداً في استخراج الملف من تثبيت Microsoft .Net Framework 4.0.

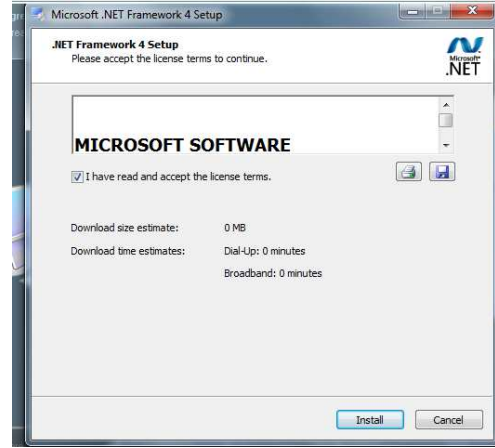


بعد ذلك ، يفتح معالج إعداد Microsoft .Net Framework 4.0 ، انقر فوق "التالي" للمتابعة.

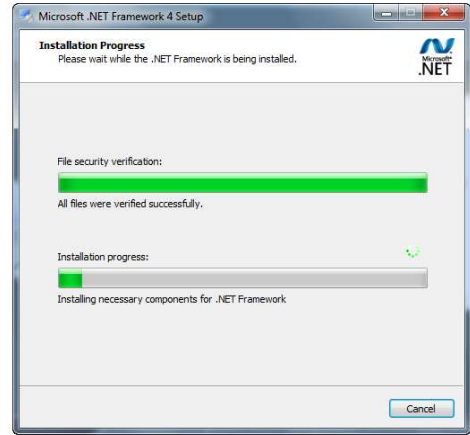


اقبل "اتفاقية ترخيص المستخدم النهائي" وانقر فوق "تثبيت" لبدء عملية التثبيت.

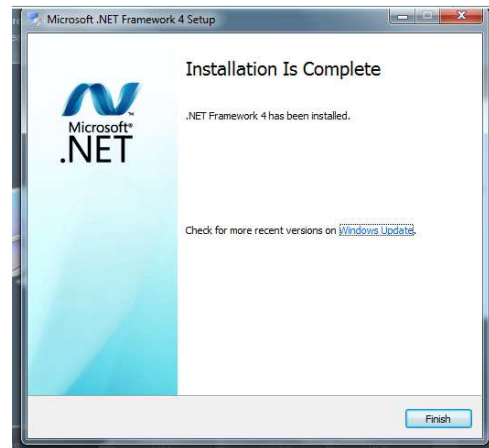
LMViewXSE006



سيحتاج الإعداد إلى تكوين بعض الأشياء قبل بدء عملية التثبيت. قد يستغرق هذا بضع دقائق.
بعد الانتهاء من عملية التكوين ، سيبدأ في تثبيت المكونات. قد يستغرق هذا أيضا بعض الوقت.

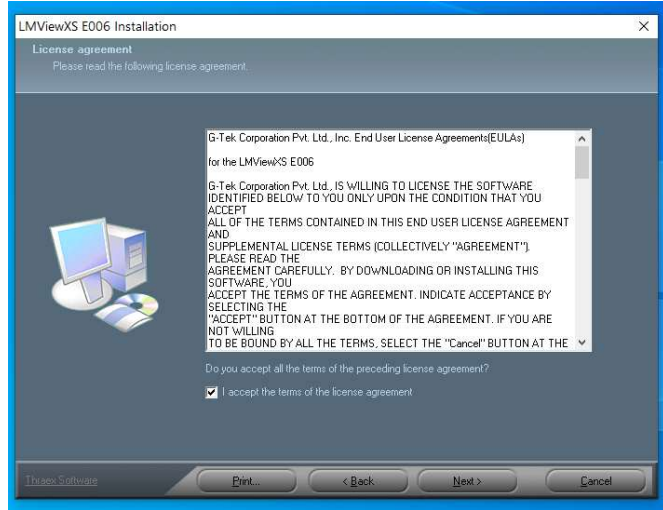


بعد الانتهاء من جميع عمليات الإعداد ، انقر فوق "إنهاء" لمتابعة تثبيت LMViewXS E006.

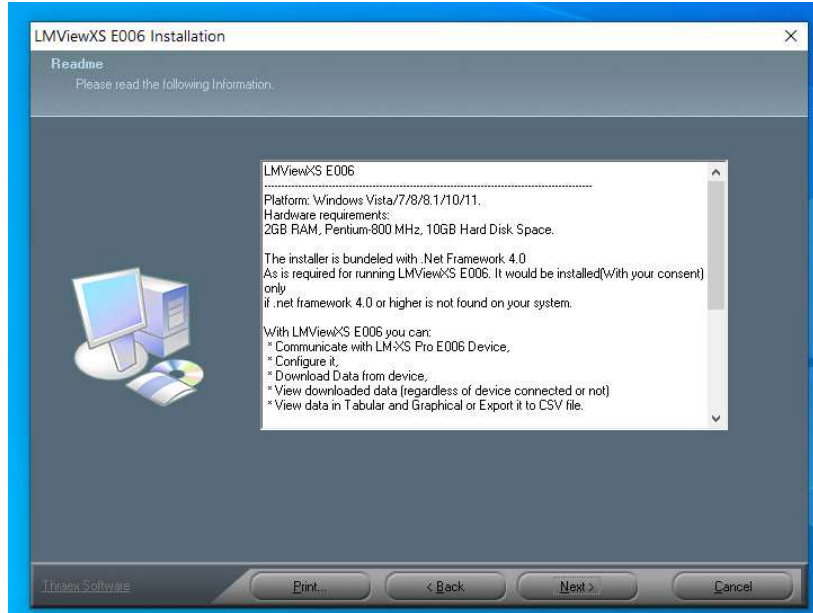


يرجى قراءة معلومات الطلب والنقر فوق "التالي" للمتابعة.

LMViewXSE006



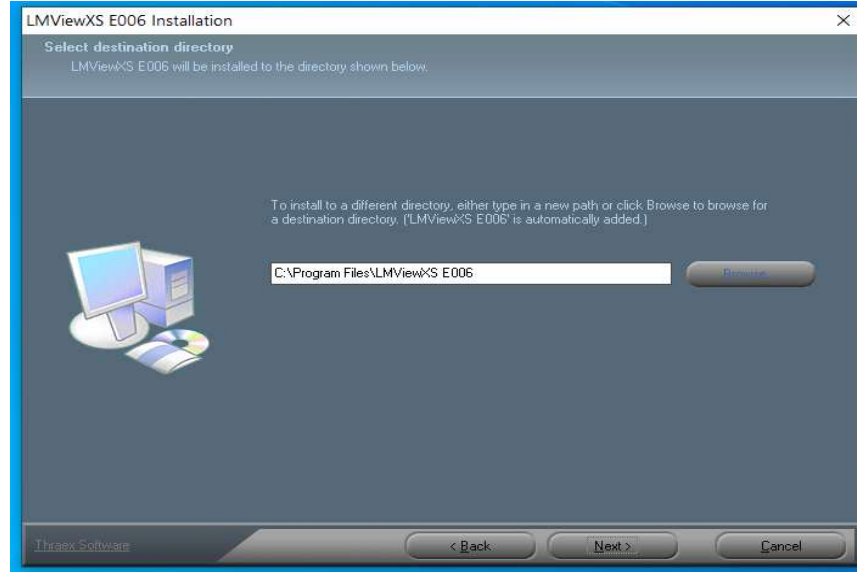
يتم عرض مواصفات متطلبات النظام. يرجى التأكد من أن التكوين الخاص بك مساو أو أفضل من الحد الأدنى للتكوين المطلوب. انقر فوق "التالي" للمتابعة.



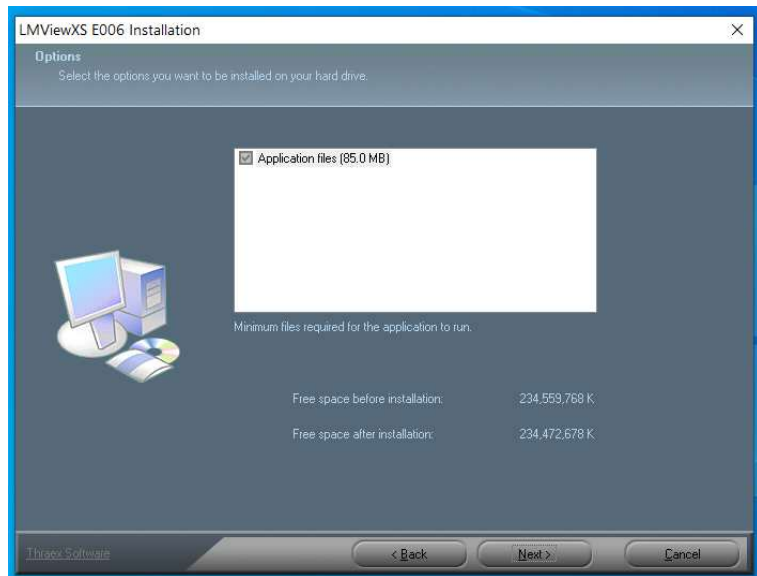
يتم عرض الدليل الافتراضي حيث سيتم تثبيت التطبيق. إذا كنت ترغب في تغيير الموقع ، فانقر فوق "استعراض" وأشر إلى الدليل الذي تريد تثبيته فيه.

يوصى بالتثبيت في الموقع الافتراضي. بمجرد تحديد الدليل ، انقر فوق "التالي" للمضي قدما.

LMViewXSE006

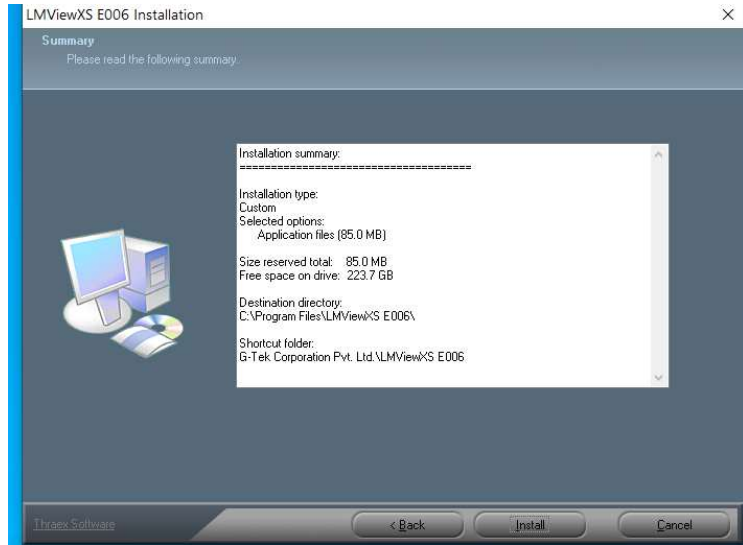


يتم عرض مساحة القرص المطلوبة ومساحة القرص المتوفرة. يرجى التأكد من أن لديك مساحة كافية على القرص لتنصيب البرنامج. انقر فوق "التالي" للمتابعة.

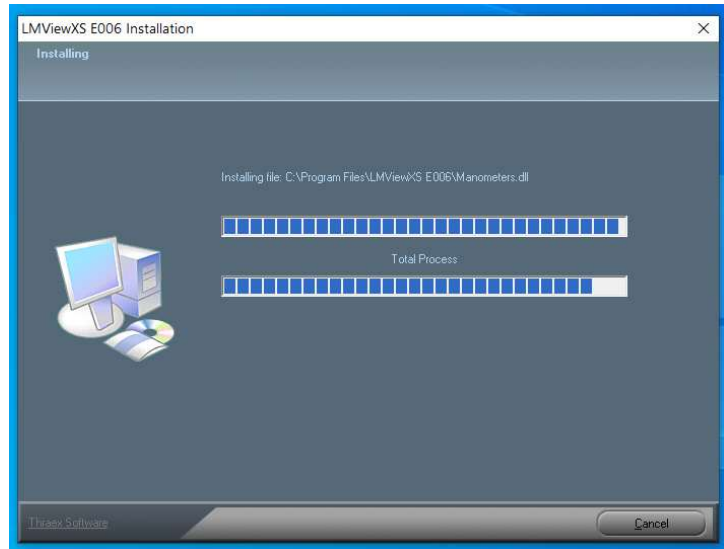


راجع ملخص التنصيب وبمجرد الرضا ، انقر فوق "تنصيب" لبدء عملية التنصيب.

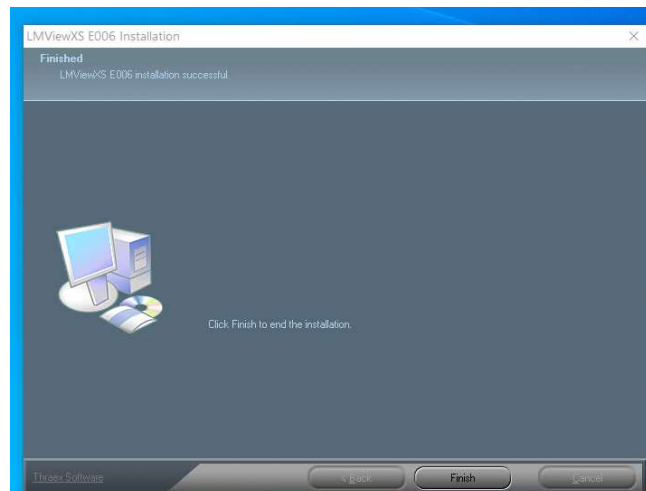
LMViewXSE006



يشير شريط التقدم إلى عملية التثبيت.



بعد التثبيت الناجح ، يوصى بإعادة تشغيل الكمبيوتر. إذا حددت "نعم" هنا ، وانقر فوق إنهاء ، إعادة تشغيل الكمبيوتر تلقائياً.



بعد الانتهاء من التثبيت ، سيظهر اختصار لتطبيق LMViewXS E006 على سطح المكتب للوصول إليه.



إلغاء التثبيت

لإلغاء تثبيت التطبيق ، لديك خياران.

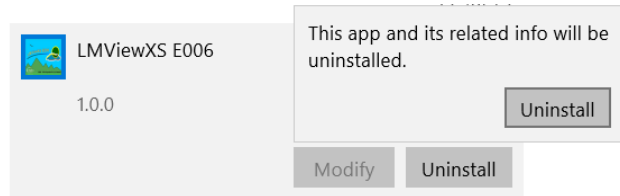
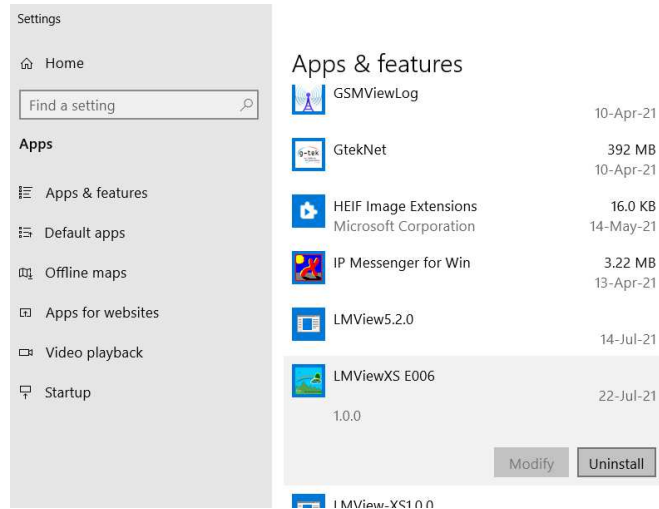
(1) انقر فوق Start Programs —> .G-Tek Corporation Pvt. Ltd —> LMViewXS E006 إلغاء التثبيت

سيؤدي هذا إلى إلغاء تثبيت التطبيق تلقائياً.

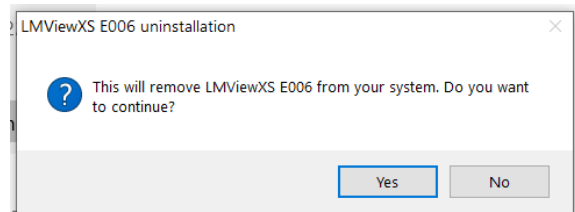
(2) من ابدأ —> ، انتقل إلى لوحة التحكم وقم بإزالة التطبيق من هناك.

انقر فوق بدء —> تشغيل لوحة التحكم —> إضافة أو إزالة البرامج.

في إضافة أو إزالة البرامج ، حدد LMViewXS E006 وانقر فوق "إلغاء التثبيت" لعملية إلغاء التثبيت.



انقر فوق خيار "نعم" لإزالة تطبيق LMViewXS E006 من جهاز الكمبيوتر.



LMViewXSE006

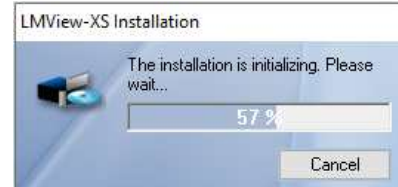
عند تطبيق أي من الخيارين المذكورين أعلاه ، سيتم عرض مربع الحوار التالي. يعرض مربع الحوار هذا عملية إلغاء التثبيت بأكملها وبعد إلغاء التثبيت الناجح انقر فوق "إغلاق" للخروج.



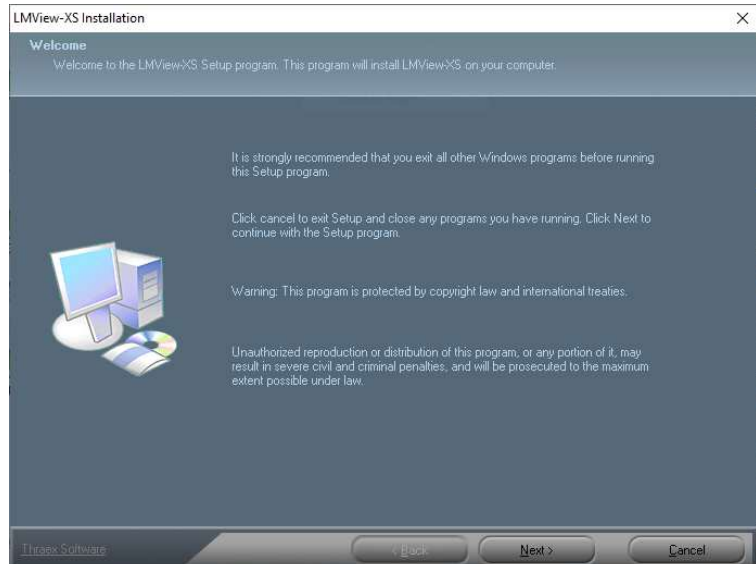
ابدأ التثبيت عن طريق نسخ جميع الملفات إلى جهازك.



بعد الانتهاء من عملية النسخ ، يبدأ التهيئة ، الأمر الذي قد يستغرق بعض الوقت.

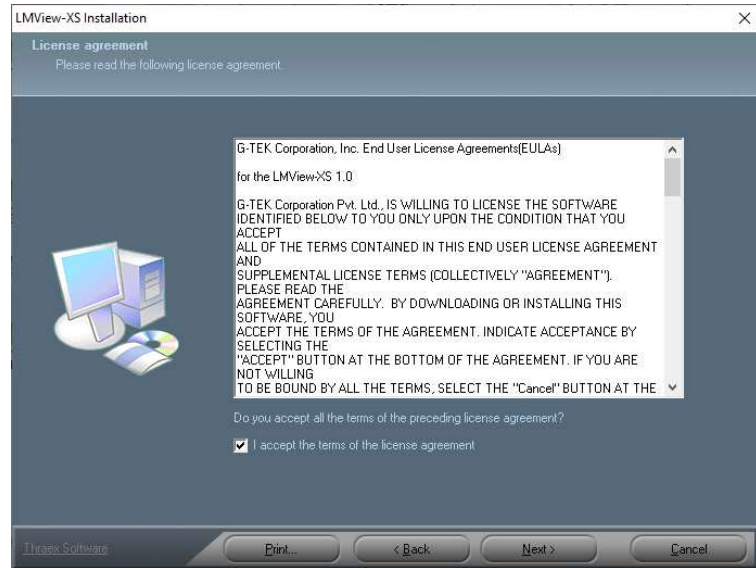


بعد اكتمال عملية التهيئة ، يبدأ تثبيت التطبيق. في مربع حوار الترحيب ، انقر فوق "التالي" للمضي قدما.

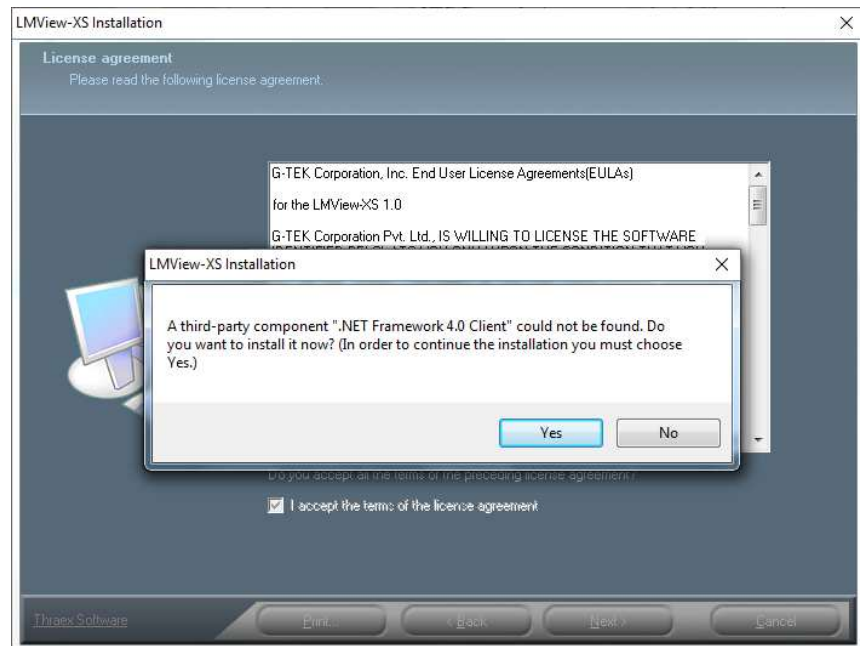


LMViewXSE006

يرجى قراءة اتفاقية الترخيص. إذا كنت توافق على الشروط ، فتتحقق من شروط القبول. إذا كنت لا توافق ، فلديك خيار النقر فوق "إلغاء" والخروج من برنامج الإعداد. بمجرد قبول الشروط ، انقر فوق "التالي" للمضي قدماً.

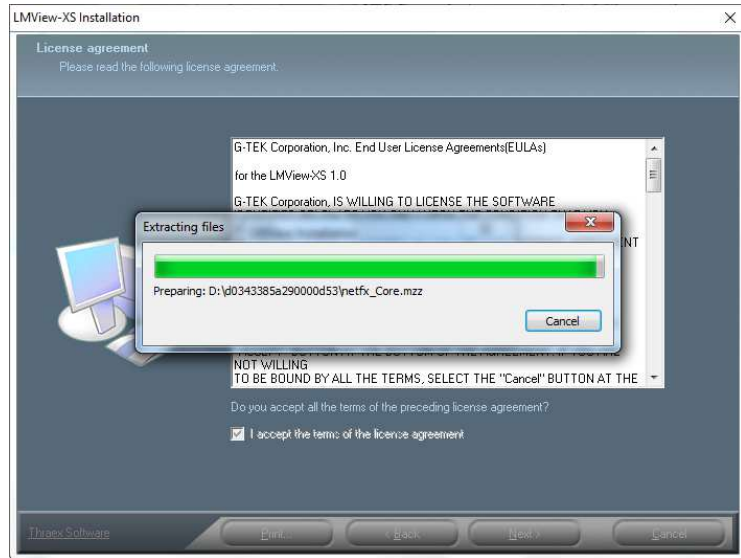


يتطلب البرنامج تثبيت .NET Framework 4.0. إذا لم يعثر البرنامج عليه ، فسيعرض الرسالة. إذا اخترت "نعم" ، فسيبدأ في تثبيت ".Net Framework 4.0". إذا اخترت "لا" ، فإنه يتخطى هذه العملية ويستمر في عملية الإعداد التمهيدي لتثبيت التطبيق. إذا كان .Net Framework 4.0 مثبتاً بالفعل في الجهاز ، فلن تعرض هذه الرسالة ويستمر في عملية تثبيت التطبيق.

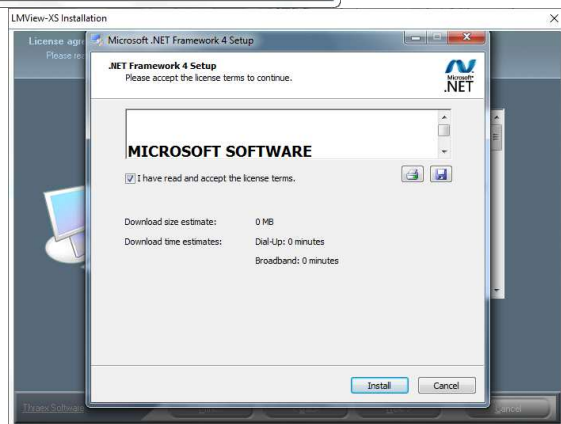
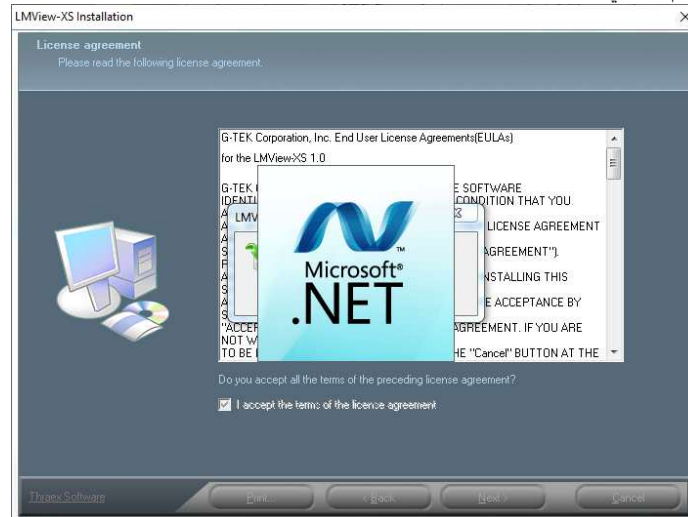


أبدأ في استخراج الملف من تثبيت Microsoft .Net Framework 4.0.

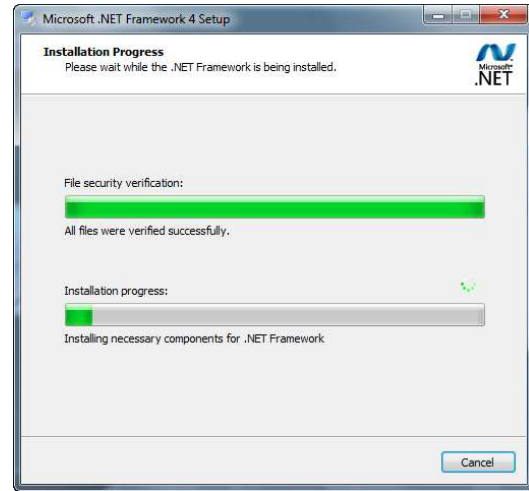
LMViewXSE006



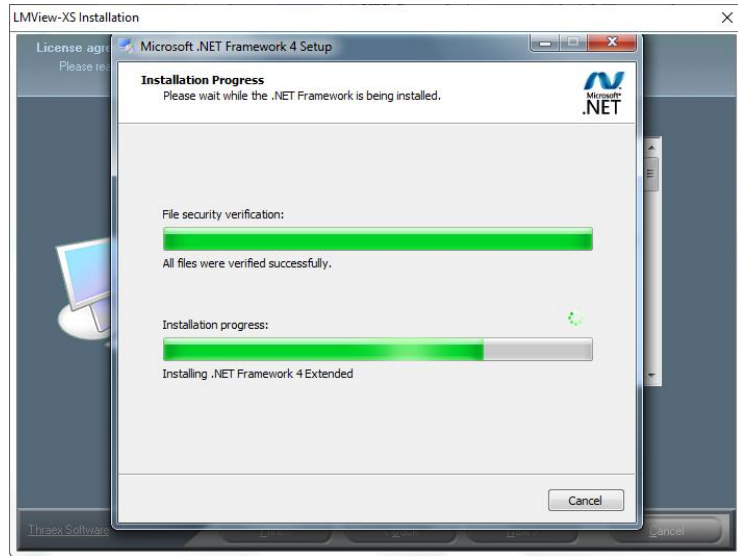
بعد ذلك ، يفتح معالج إعداد Microsoft .Net Framework 4.0 ، انقر فوق "التالي" للمتابعة.
أقبل "اتفاقية ترخيص المستخدم النهائي" وانقر فوق "تثبيت" لبدء عملية التثبيت.



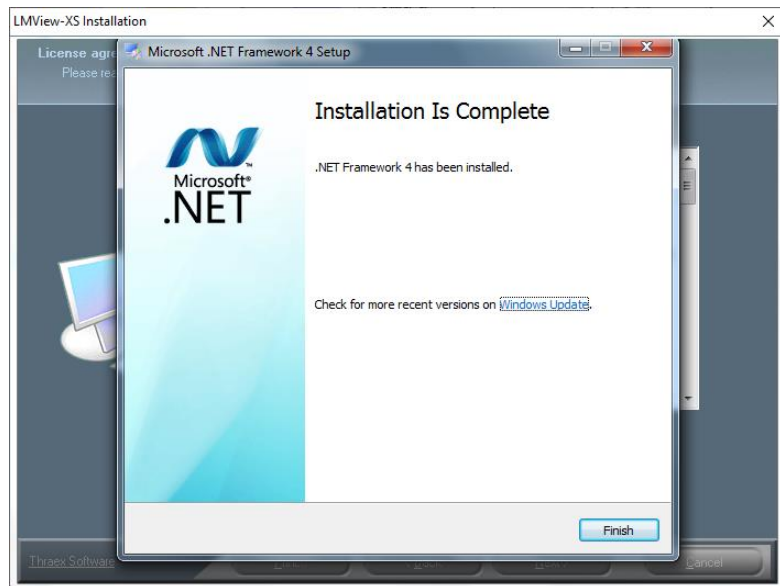
سيحتاج الإعداد إلى تكوين بعض الأشياء قبل بدء عملية التثبيت. قد يستغرق هذا بضع دقائق.



بعد الانتهاء من عملية التكوين ، سيبدأ في تثبيت المكونات. قد يستغرق هذا أيضا بعض الوقت.

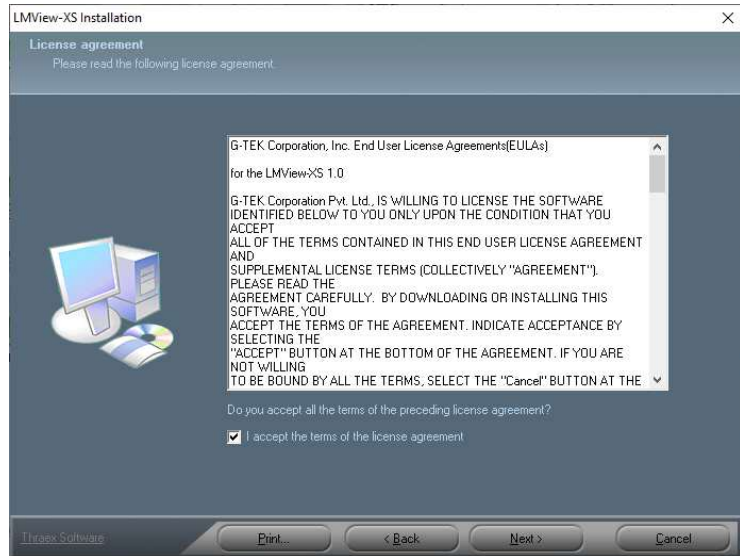


بعد الانتهاء من جميع عمليات الإعداد ، انقر فوق "إنهاء" لمتابعة تثبيت LMView-XS.



يرجى قراءة معلومات الطلب والنقر فوق "التالي" للمتابعة.

LMViewXSE006

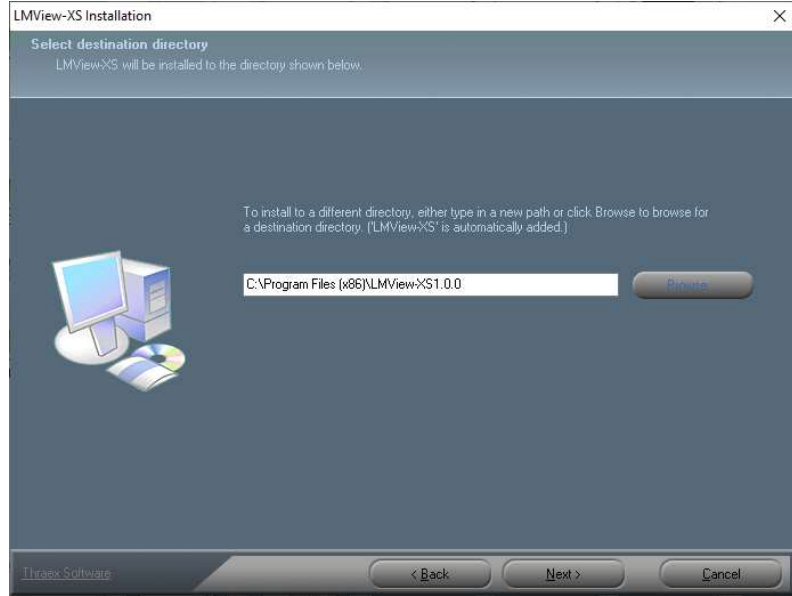


يتم عرض مواصفات متطلبات النظام. يرجى التأكد من أن التكوين الخاص بك مساو أو أفضل من الحد الأدنى للتكوين المطلوب. انقر فوق "التالي" للمتابعة.

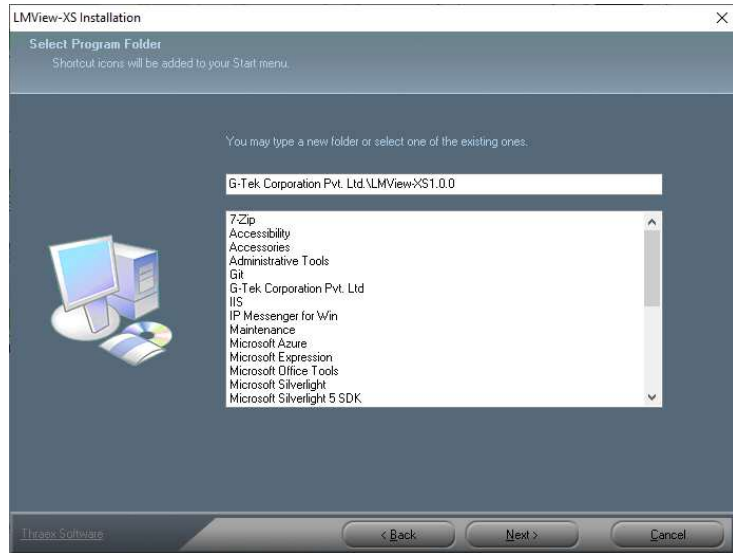


يتم عرض الدليل الافتراضي حيث سيتم تثبيت التطبيق. إذا كنت ترغب في تغيير الموقع ، فانقر فوق "استعراض" وأشر إلى الدليل الذي تريد تثبيته فيه. يوصى بالتثبيت في الموقع الافتراضي. بمجرد تحديد الدليل ، انقر فوق "التالي" للمضي قدماً.

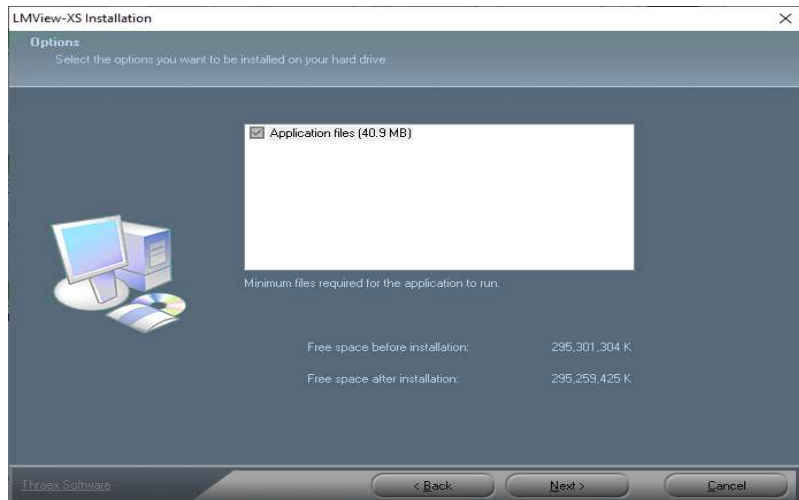
LMViewXSE006



يتم عرض المسار الافتراضي حيث سيكون البرنامج مقيماً. هذا هو المسار الذي ستراه في قائمة ابدأ. يوصى بالاحتفاظ بالمسار الافتراضي والمتابعة بالنقر فوق "التالي".



يتم عرض مساحة القرص المطلوبة ومساحة القرص المتوفرة. يرجى التأكد من أن لديك مساحة كافية على القرص لتنصيب البرنامج. انقر فوق "التالي" للمتابعة.

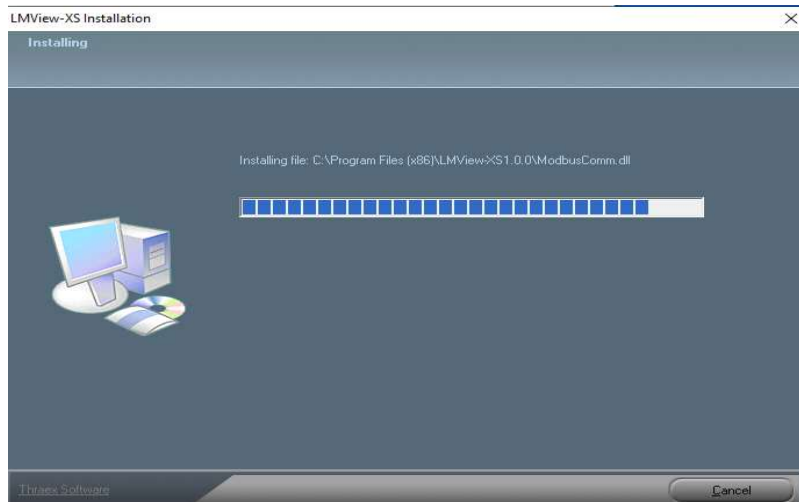


LMViewXSE006

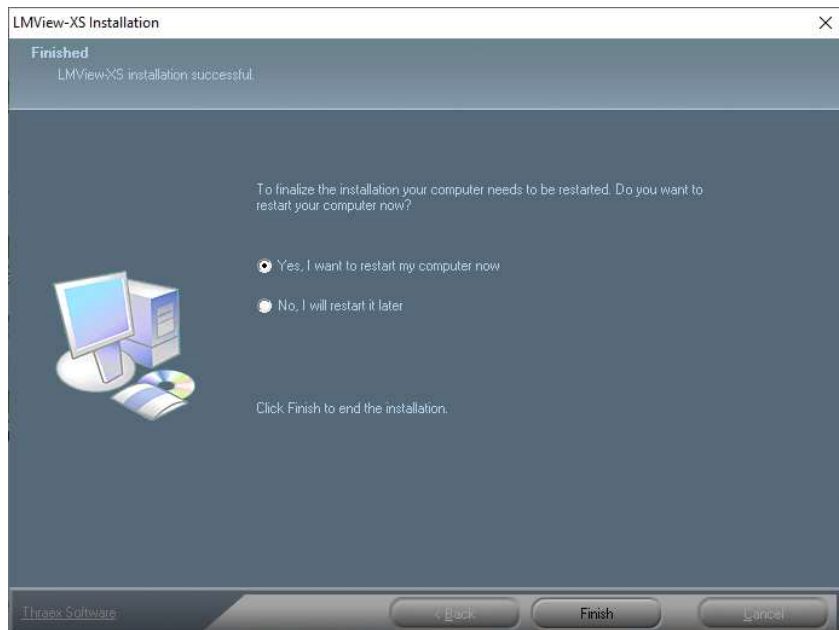
راجع ملخص التثبيت وبمجرد الرضا ، انقر فوق "تثبيت" لبدء عملية التثبيت.



يشير شريط التقدم إلى عملية التثبيت.



بعد التثبيت الناجح ، يوصى بإعادة تشغيل الكمبيوتر. إذا حددت "نعم" هنا ، وانقر فوق إنهاء ، إعادة تشغيل الكمبيوتر تلقائياً. إذا كنت تخطط لإعادة التشغيل لاحقاً ، فيرجى تحديد "لا" والنقر فوق إنهاء لإكمال عملية التثبيت.



إلغاء التثبيت

لإلغاء تثبيت التطبيق لديك خياران.

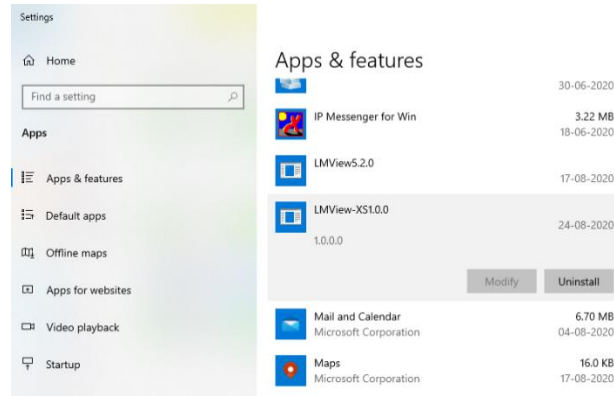
(1) انقر فوق Start Programs —> G-Tek Corporation Pvt. Ltd —> LMView- XS إلغاء التثبيت

سيؤدي هذا إلى إلغاء تثبيت التطبيق تلقائياً.

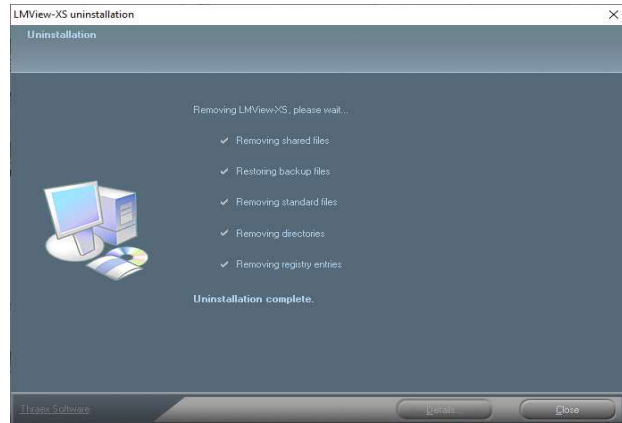
(2) من ابدأ —> ، انتقل إلى لوحة التحكم وقم بإزالة التطبيق من هناك.

انقر فوق بدء —> تشغيل لوحة التحكم —> إضافة أو إزالة البرامج.

في إضافة أو إزالة البرامج ، حدد LMView-XS1.0.0 وانقر فوق "إلغاء التثبيت" لعملية إلغاء التثبيت.



عند تطبيق أي من الخيارين المذكورين أعلاه ، سيتم عرض مربع الحوار التالي. يعرض مربع الحوار هذا عملية إلغاء التثبيت بأكملها وبعد إلغاء التثبيت الناجح انقر فوق "إغلاق" للخروج.



4.1.2 نظرة عامة

تم تصميم برنامج **LMViewXS E006** لبرمجة المعلمات المختلفة لتسجيل البيانات لأجهزة LM-XS Pro E006. كما أنه يساعد على تنزيل البيانات المخزنة على جهاز الكمبيوتر وعرض البيانات المخزنة وتحليلها وطباعتها وتصديرها.

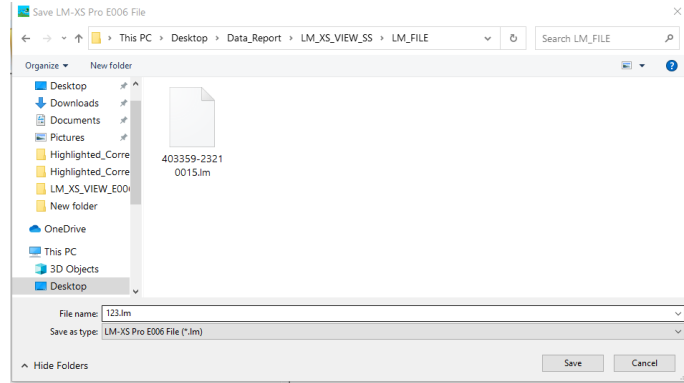
يمكن للمستخدم تنزيل بيانات الدفعات المخزنة وعرض البيانات بتنسيقات جدولية ورسمية. يمكنه أيضاً رؤية الحد الأدنى والحد الأقصى والمتوسط للقيم للدفعات بتنسيق جدولي. يمكن للمستخدم أيضاً تصفية البيانات الجدولية التي تعطي وقت بدء وإيقاف جديد. يمكن للبرنامج حساب MKT (متوسط درجة الحرارة الحركية) لطاقة التنشيط المحددة. يمكن للمستخدم عرض البيانات بتنسيق رسومي بنقرة على زر الرسم البياني. يتم توفير إمكانية التكبير والتصغير بتنسيق رسومي. يمكن للمستخدم تغيير المعلمات المختلفة مثل العنوان واللون المحور ومقاييس المحور وما إلى ذلك.

يتم توفير تصدير إلى تنسيق CSV لعرض البيانات أو معالجتها في محرر جداول بيانات أكثر عمومية مثل Excel أو يمكن استيرادها إلى أي قاعدة بيانات أخرى محددة من قبل المستخدم. كما يتم توفير أداة لتحويل درجة الحرارة من وحدة إلى وحدة أخرى.

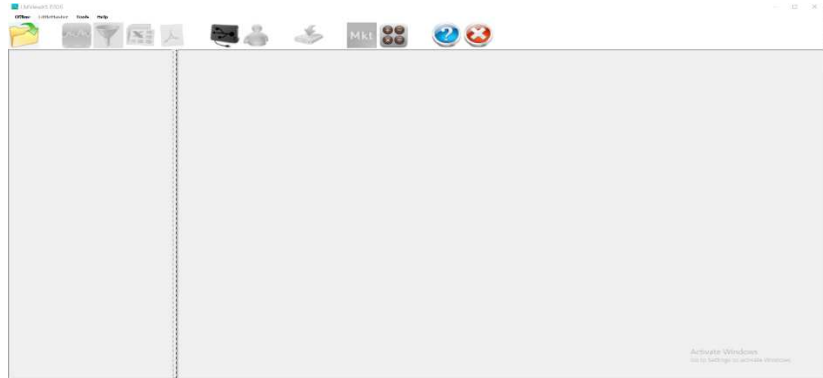
تتوفر المهام والأوامر الأكثر شيوعاً كإزرار على شريط الأدوات الرئيسي.

4.1.3 بدء تشغيل LMViewXS E006

1. لبدء تشغيل LMViewXS E006 ، انقر فوق رمز الاختصار على سطح المكتب أو حدد G-Tek Corporation LMViewXS E006 -> Pvt. Ltd. من قائمة ابدأ.
2. سيبدأ التطبيق دائما في وضع الاتصال بالإنترنت.
3. بمجرد بدء تشغيل LMViewXS E006 وتوصيله بالجهاز ، فإنه يعرض مربع حوار حفظ الملف لتنزيل البيانات.
4. إذا لم يكن الجهاز متصلا ، فإنه يعرض نافذة رئيسية مع لوحتين فارغتين - اليسار واليمين.
5. بعد تنزيل البيانات من الجهاز ، ستعرض اللوحة اليسرى من الشاشة معلومات الجهاز وستحتوي اللوحة اليمنى للعرض على بيانات جدولية للجهاز.



في حالة عدم توصيل مسجل بيانات LM-XS Pro E006 ، فستظهر النافذة التالية.



هناك وضعان ل LMViewXS E006 - عبر الإنترنت وغير متصل

عبر الإنترنت: عندما يكون جهاز LM-XS Pro E006 متصلا فعليا بجهاز الكمبيوتر. يمكن للمستخدم أداء أنشطة مختلفة مثل تنزيل البيانات المخزنة وتكوين الجهاز وإعادة ضبط الجهاز.

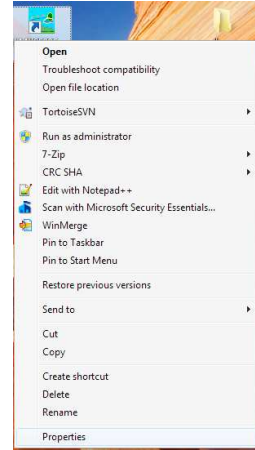
غير متصل: عندما يكون جهاز LM-XS Pro E006 غير متصل فعليا بالكمبيوتر. يمكن للمستخدم تنفيذ أنشطة مثل عرض البيانات المخزنة مسبقا والإبلاغ عنها وتصديرها.

دعونا نناقش أولا الأنشطة عبر الإنترنت.

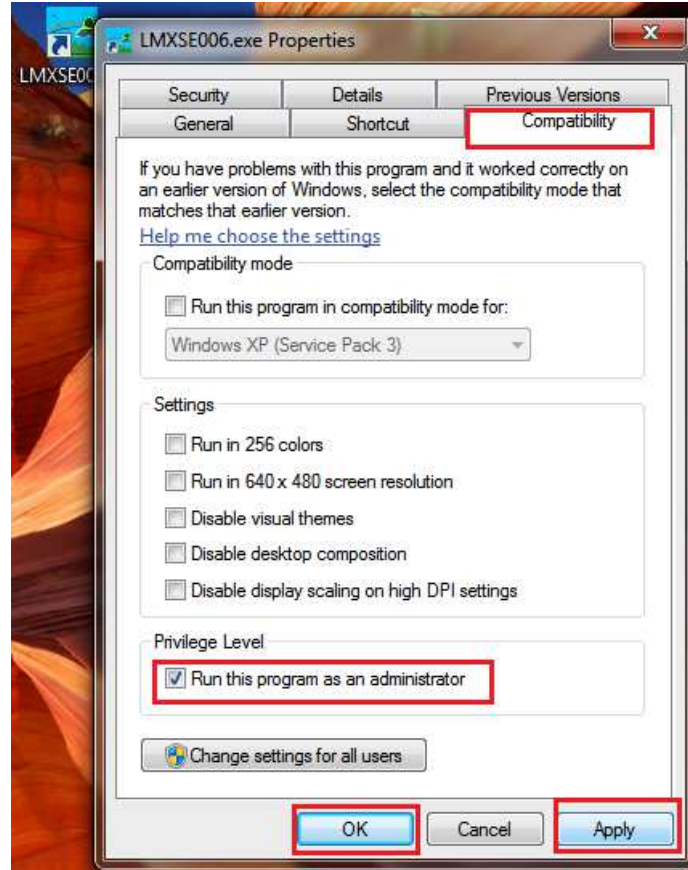
ملاحظة:

لتشغيل تطبيق LMViewXS E006 على نظام التشغيل Windows Vista أو Windows 7 OS. أول مرة تفعل أدناه العملية.

انقر بزر الماوس الأيمن على LMViewXSE006.exe من سطح المكتب أو ابدأ <- G-Tek Corporation Pvt. Ltd. <-
LMViewXS E006 أو LMViewXS E006 \ LMViewXSE006 \ LMViewXSE006.exe C: \ Program Files \ LMViewXSE006 \ LMViewXSE006.exe وانقر على الخصائص
مثل أدناه.



يفتح الأمر أعلاه أسفل نافذة خصائص LMViewXS E006 حيث حدد علامة التبويب التوافق. في علامة التبويب التوافق ، حدد خصائص "تشغيل هذا البرنامج كمسؤول" ثم انقر فوق الزر "تطبيق" وأخيرا انقر فوق الزر "موافق" لإكمال العملية.



الآن قم بتشغيل تطبيق LMViewXSE006 بالطريقة العادية ، ولا داعي لاتباع التعليمات المذكورة أعلاه في كل مرة.

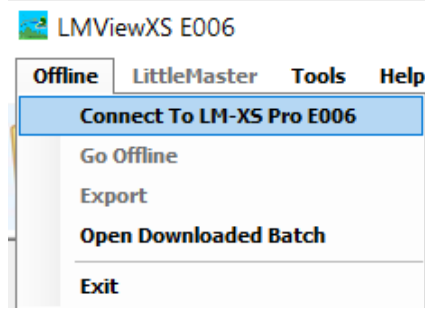
LMViewXS E006 4.2 عبر الإنترنت

- [اتصل ب LM-XS Pro E006](#)
- [اذهب دون اتصال بالإنترنت](#)
- [قم بتنزيل الدفعة من LM-XS Pro E006](#)

4.2.1 LM-XS Pro E006 ب اتصل

قم بتوصيل مسجل بيانات LM-XS Pro E006 بأي من منافذ USB المتوفرة للكمبيوتر.
يبدأ LMViewXS E006 دائما في وضع الاتصال بالإنترنت.

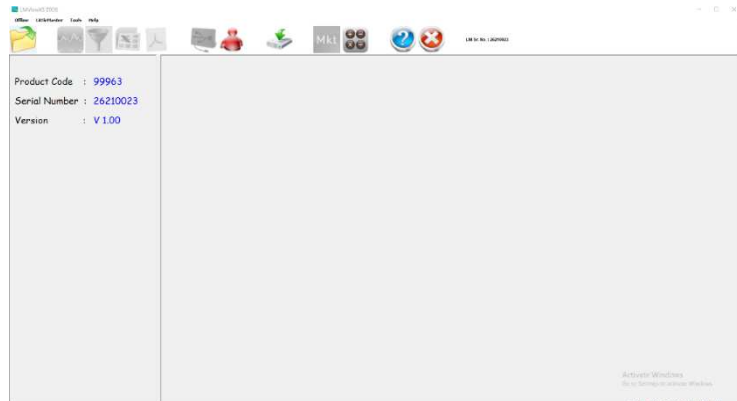
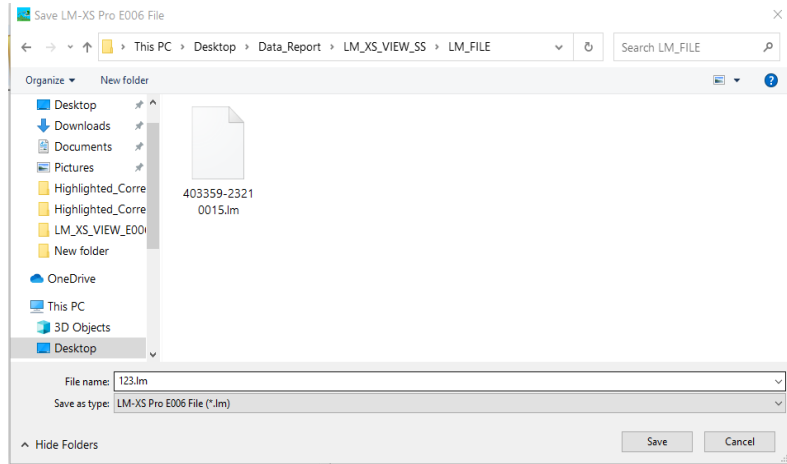
1. انقر فوق ملف —————> الاتصال ب LM-XS Pro E006



أو انقر فوق الرمز  لفتح مربع حوار الاتصال.

2. يحاول LMViewXS E006 الاتصال بجهاز LM-XS Pro E006 ، إذا فشل في الاتصال ، فستظهر رسالة خطأ (يرجى الرجوع إلى [رسائل الخطأ](#) للحصول على التفاصيل).

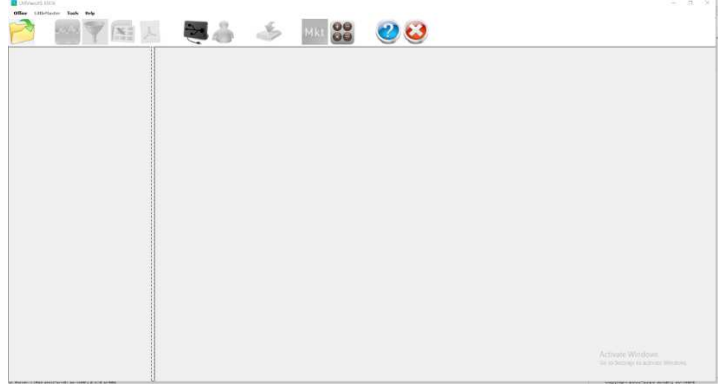
3. إذا كان التطبيق متصلا بالجهاز ، فإنه يعرض مربع حوار حفظ الملف لتنزيل بيانات الجهاز.



5. بعد تنزيل البيانات ، تعرض اللوحة الجانبية اليسرى معلومات الجهاز - رمز المنتج والرقم التسلسلي وإصدار البرنامج الثابت للجهاز ؛ تعرض اللوحة اليمنى البيانات التي تم تنزيلها في شكل جدول.

6. إذا لم يكن التطبيق متصلا بالجهاز ، فإنه يظهر وضع التطبيق غير المتصل بالإنترنت.

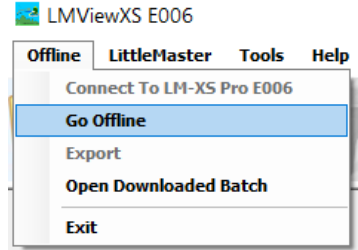
LMViewXSE006



4.2.2 اذهب دون اتصال بالإنترنت

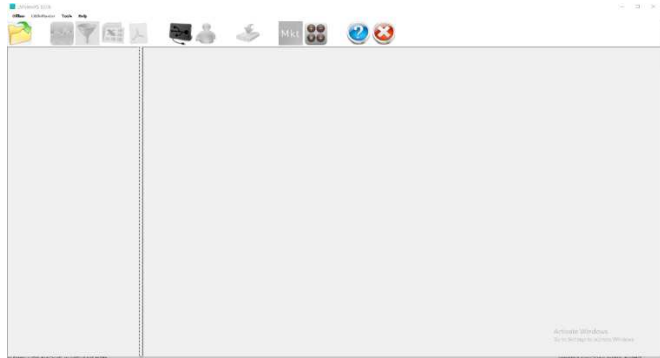
يتم تمكين الأمر "Go Offline" عندما يكون LMViewXS E006 في وضع الاتصال بالإنترنت.

انقر فوق ملف  Go Offline



أو انقر فوق الرمز  للانتقال إلى وضع عدم الاتصال.

عند تطبيق الأمر غير المتصل ، يتم قطع اتصال جهاز LM-XS Pro E006 ويكون LMViewXS E006 في وضع عدم الاتصال ، وسيحصل المستخدم على الشاشة التالية. للاتصال بجهاز LM-XS Pro E006 مرة أخرى، يجب على المستخدم الحصول على "الاتصال بالإنترنت" (الاتصال ب LM-XS Pro E006) مرة أخرى. في وضع عدم الاتصال ، يمكن للمستخدم فتح الدفعة التي تم تنزيلها في شكل جدولي للعرض.

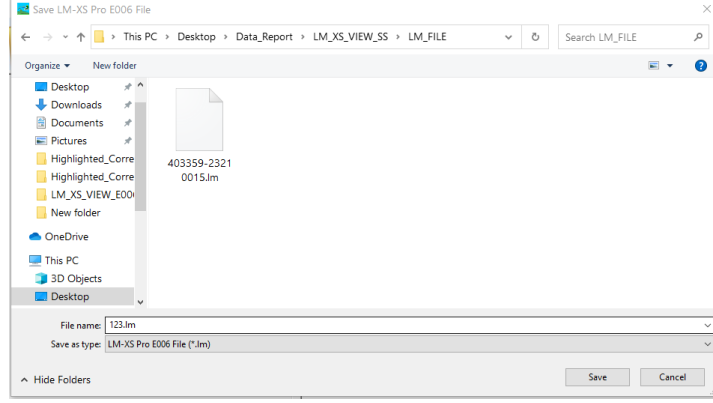


4.2.3 تنزيل الدفعة من LM-XS Pro E006

بمجرد العثور على جهاز LM-XS Pro E006 ، ينتقل تطبيق LMViewXS E006 تلقائياً إلى تسلسل دفعة التنزيل بعد الشاشة التالية لحفظ الملف الذي تم تنزيله.

حدد الموقع المناسب واسم الملف لحفظ البيانات.

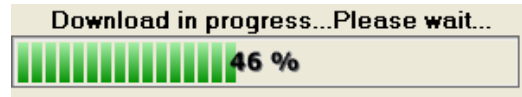
LMViewXSE006



من التطبيق، قم بتنزيل الدفعة المخزنة بالنقر فوق أيقونة تنزيل الدفعة المخزنة أو انقر فوق القائمة التالية من شريط القائمة.



سيعرض شريط التقدم مقدار النسبة المئوية للملف الذي تم تنزيله.



بعد انتهاء التنزيل ، ستظهر رسالة "تم التنزيل بنجاح". انقر فوق "موافق" لرؤية بيانات الملف التي تم تنزيلها في شكل جدول.



في بيانات التنزيل ، يعتمد عدد القراءات على الوقت الحالي للجهاز ووقت بدء الدفعة ويعتمد ذلك على تنزيل البيانات. عند التنزيل إذا كان الوقت الحالي للجهاز أكبر من وقت التوقف الدفعي ثم لا. من القراءة ستكون الدفعة رقم. من قراءات (ذاكرة قصوى من جهاز) أي كان مسبقاً شكلت. عند التنزيل إذا كان الوقت الحالي للجهاز أقل ثم وقت توقف الدفعة ثم لا. سيتم حساب القراءات على النحو التالي.

$$\text{لا. عدد القراءات} = ((\text{الوقت الحالي} - \text{وقت البدء}) / \text{الفصل الزمني}) + 1$$

LMViewXS E006 4.3 دون اتصال

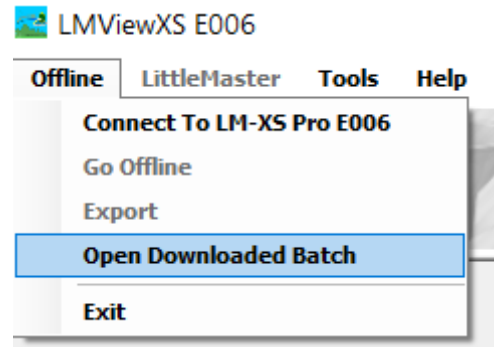
- [فتح الدفعات التي تم تنزيلها](#)
- [تصفية البيانات الجدولية](#)
- [تنسيق التاريخ الجدولي](#)
- [احسب MKT](#)
- [تحويل الوحدات](#)

4.3.1 فتح الدفعات التي تم تنزيلها

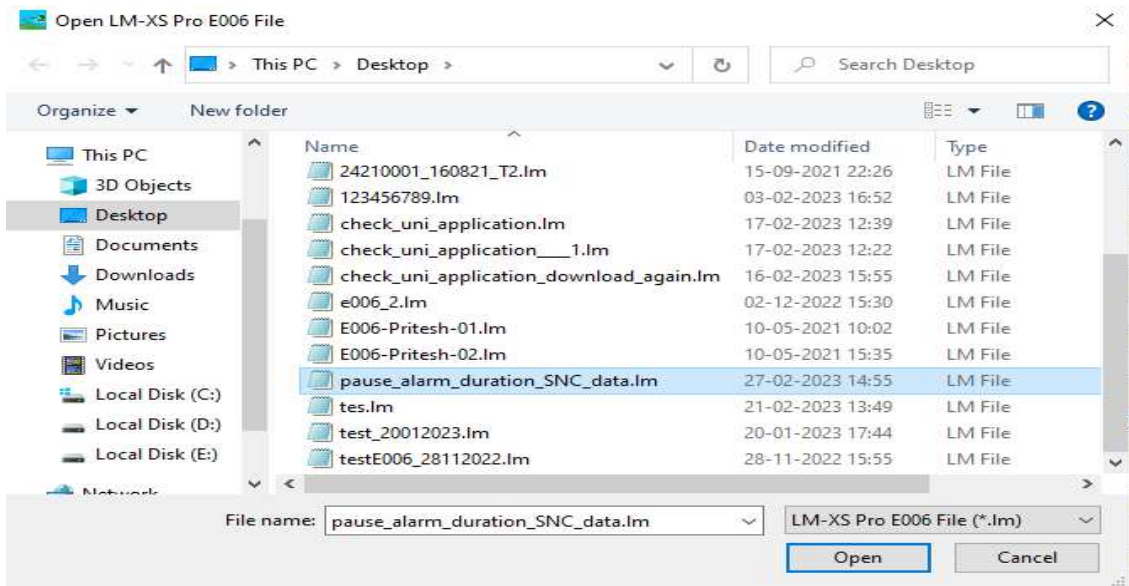


لإظهار بيانات الدفعة التي تم تنزيلها في نموذج جدولي، انقر فوق أيقونة فتح الدفعات التي تم تنزيلها.

أو انقر فوق القائمة التالية من شريط القائمة.



حدد ملف LM الذي تريد فتحه.



بعد تحديد الملف ، انقر فوق فتح لرؤية البيانات في شكل جدولي في النافذة الرئيسية.

عرض جدولي:

بعد فتح الملف ، ستظهر البيانات الجدولية على اللوحة اليمنى مع قيم الحد الأدنى والحد الأقصى والمتوسط و MKT.

LMViewXSE006

LMViewXS E006 - OEM			
Offline LittleHaster Tools Help			
Batch name : G-TEK CORP Number of readings : 96 Timezone : (UTC+05:30) Chennai, Kolkata, Mumbai, New Delhi			
Serial No. : 17220027 Product No. : 99959 Version No. : V 1.00 ID Name : ENGINEER			
Sr.No	Date And Time	17220027 Temperature (C)	Remarks
21	02-27-2023 13:19:00	26.1	-
22	02-27-2023 13:20:00	26.2	-
23	02-27-2023 13:21:00	26.3	-
24	02-27-2023 13:22:00	26.3	-
25	02-27-2023 13:23:00	26.3	-
26	02-27-2023 13:24:00	26.2	-
27	02-27-2023 13:25:00	26.1	-
28	02-27-2023 13:26:00	26.1	-
29	02-27-2023 13:27:00	26.0	-
30	02-27-2023 13:28:00	26.0	-
31	02-27-2023 13:29:00	26.0	-
32	02-27-2023 13:30:00	26.0	-
33	02-27-2023 13:31:00	26.0	-
34	02-27-2023 13:32:00	26.1	-
35	02-27-2023 13:33:00	26.1	-
36	02-27-2023 13:34:00	26.2	-
37	02-27-2023 13:35:00	26.2	-
38	02-27-2023 13:36:00	26.3	-
39	02-27-2023 13:37:00	26.2	-
40	02-27-2023 13:38:00	26.2	-
Minimum	--	02-27-2023 12:59:00	
	--	15.7	
Maximum	--	02-27-2023 13:50:00	
	--	26.5	

في اللوحة اليسرى ، يعرض معلومات الجهاز مثل الرقم التسلسلي ورقم المنتج ورقم الإصدار واسم المعرف الذي يأتي فيه اسم المعرف من تكوين الدفعة. يظهر المعرف المحرر والاسم في ملف CSV.

عرض جدولي مع بيانات موسومة:


يتم عرض البيانات الموسومة في شكل جدولي مع وضع علامات على الوقت والبيانات والملاحظات. في البيانات الجدولية ، يتم عرض الأحداث في صف ألوان مختلف مع معلومات الملاحظات. في الأحداث ، يحدد كل حرف نوع الحدث على النحو التالي:

معرف العلامة	ملاحظات لحدث الوسم
D	تحديد التاريخ
T	الوقت المحدد: الوقت القديم الساعة: مينيسوتا
A	تم تشغيل الإنذار
R	إعادة تعيين المنبه
E	فتح المستشعر
P	إيقاف البيانات مؤقتا
S	الاستئناف من الإيقاف المؤقت

LMViewXSE006

LMViewXS E006 - OEM			
Offline LittleHaster Tools Help			
Batch name : G-TEK CORP Number of readings : 96 Timezone : (UTC+05:30) Chennai, Kolkata, Mumbai, New Delhi			
Serial No. : 17220027 Product No. : 99959 Version No. : V 1.00 ID Name : ENGINEER			
Sr.No	Date And Time	17220027 Temperature (C)	Remarks
79	02-27-2023 14:17:00	22.3	-
80	02-27-2023 14:18:00	24.4	-
A	02-27-2023 14:18:00	26.5	Alarm Triggered
81	02-27-2023 14:19:00	26.5	-
82	02-27-2023 14:20:00	26.4	-
83	02-27-2023 14:21:00	26.4	-
84	02-27-2023 14:22:00	26.4	-
85	02-27-2023 14:23:00	26.4	-
E	02-27-2023 14:24:00	OVER	Sensor Open
E	02-27-2023 14:25:00	OVER	Sensor Open
E	02-27-2023 14:26:00	OVER	Sensor Open
E	02-27-2023 14:27:00	OVER	Sensor Open
E	02-27-2023 14:28:00	OVER	Sensor Open
86	02-27-2023 14:29:00	26.4	-
87	02-27-2023 14:30:00	26.3	-
88	02-27-2023 14:31:00	26.2	-
89	02-27-2023 14:32:00	26.1	-
P	02-27-2023 14:33:00	26.0	Pause Data
P	02-27-2023 14:34:00	26.0	Pause Data
P	02-27-2023 14:35:00	26.1	Pause Data
Minimum	--	02-27-2023 12:59:00	
	--	15.7	
Maximum	--	02-27-2023 13:50:00	
	--	26.5	

4.3.2 تصفية البيانات الجدولية

لنفترض أنك تريد عرض / رسم جزء محدد فقط من البيانات والحصول على تقرير PDF لنفسه. انقر بزر الماوس الأيمن على البيانات الجدولية أو انقر فوق  رمز التصفية لفتح نافذة التصفية.

يتم تمكين خيار تصفية بيانات الجدول عند عرض البيانات في شكل جدول في النافذة الرئيسية. بالنسبة لبيانات التصفية، تكون المعلمات المطلوبة هي وقت البدء ووقت الانتهاء الجديدان. إذا أدخل المستخدم تاريخ البدء و / أو تاريخ الانتهاء الذي يتجاوز نطاق البيانات الأصلية ، إنشاء رسالة الخطأ.

Sr.No	Date And Time	23210015 Temperature (C)	Remarks
1	12-06-21 18:02	28.3	-
2	12-06-21 18:07	28.3	-
3	12-06-21 18:12	28.2	-
4	12-06-21 18:17	28.2	-
5	12-06-21 18:22	28.6	-
6	12-06-21 18:27	28.9	-
7	12-06-21 18:32	29.0	-
8	12-06-21 18:37	29.4	-
9	12-06-21 18:42	28.9	-
10	12-06-21 18:47	28.9	-
11	12-06-21 18:52	28.8	-
12	12-06-21 18:57	28.9	-
13	12-06-21 19:02	28.8	-
14	12-06-21 19:07	28.8	-
15	12-06-21 19:12	28.7	-
16	12-06-21 19:17	28.8	-
17	12-06-21 19:22	28.8	-
18	12-06-21 19:27	28.8	-
19	12-06-21 19:32	28.9	-
20	12-06-21 19:37	28.9	-
Minimum	--	12-06-21 18:17	
	--	28.2	
Maximum	--	14-06-21 06:39	
	--	32.1	

في الدفعة أعلاه ، هناك 481 قراءة مع وقت البدء 18:00 21-06-12 ووقت التوقف 09:00 21-06-14.


LMViewXSE006

انقر فوق أمر "تصفية بيانات الجدول" ودعنا نغير وقت البدء إلى 13-06-21 7:00 (المشار إليه في الشكل أعلاه) واضغط على "موافق". سيتم رؤية البيانات الجدولية على النحو التالي:

Sr.No	Date And Time	23210015 Temperature (C)	Remarks
1	13-06-21 17:02	31.9	-
2	13-06-21 17:07	31.9	-
3	13-06-21 17:12	31.9	-
4	13-06-21 17:17	31.9	-
5	13-06-21 17:22	31.9	-
6	13-06-21 17:27	31.9	-
7	13-06-21 17:32	31.9	-
8	13-06-21 17:37	31.9	-
9	13-06-21 17:42	31.9	-
10	13-06-21 17:47	31.9	-
11	13-06-21 17:52	31.9	-
12	13-06-21 17:57	31.9	-
13	13-06-21 18:02	32.0	-
14	13-06-21 18:07	31.9	-
15	13-06-21 18:12	31.9	-
16	13-06-21 18:17	31.9	-
17	13-06-21 18:22	31.9	-
18	13-06-21 18:27	31.9	-
19	13-06-21 18:32	31.9	-
20	13-06-21 18:37	31.9	-
Minimum	--	13-06-21 19:47	
	--	31.9	
Maximum	--	14-06-21 06:39	
	--	32.1	

من المهم معرفة أن البيانات لا يتم حذفها من الملف. عندما تفتح الملف مرة أخرى ، سيتم عرض البيانات الإجمالية.

4.3.3 احسب MKT

لحساب MKT ، انقر فوق  رمز MKT ، وأدخل طاقة التنشيط المطلوبة. يتم حساب MKT وعرضه في المربع. كما يتم تصديرها بتنسيق CSV. وجميع التقارير الأخرى.

الحد الأدنى	--	19:47 21-06-13
	--	31.9
الحد الأقصى	--	06:39 21-06-14
	--	32.1
متوسط	--	32.0
MKT	--	في


Mean Kinetic Temperature Calculation

Input Activation Energy :

Calculate

الحد الأدنى	--	19:47 21-06-13
	بعد تحديد الزر "حساب" ، يعرض الجدول MKT للرقم المحدد. من قيم البيانات في الجدول.	31.9
	--	
الحد الأقصى	--	06:39 21-06-14
	--	32.1
متوسط	--	32.0
MKT	--	32.0

4.3.4 تحويل الوحدة

انقر  فوق لتحويل درجة الحرارة من وحدة إلى أخرى.

أو انقر فوق القائمة التالية من شريط القائمة.



Unit Converter

Convert

Convert From : C


Convert To : F

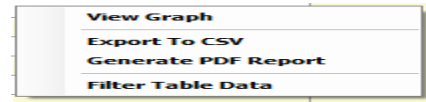
في مربع الحوار أعلاه ، أدخل قيمة درجة الحرارة إلى تحويل من صندوق الإدخال و وحدته. حدد الوحدة المطلوبة التي تريد التحويل إليها. سيتم عرض درجة الحرارة المحولة.

LMViewXS E006 4.4 الرسم البياني

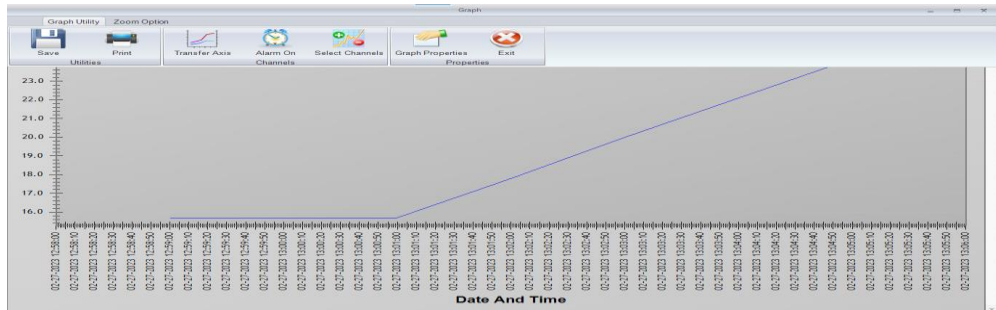
- [عرض الرسم البياني](#)
- [تكبير/تصغير الرسم البياني](#)
- [حفظ الرسم البياني](#)
- [طباعة الرسم البياني](#)
- [محور النقل](#)
- [تشغيل التنبيه](#)
- [حدد القنوات](#)
- [خصائص الرسم البياني](#)
- [مخرج](#)

4.4.1 عرض الرسم البياني

انقر فوق الرمز  وسيتم عرض الرسم البياني لجميع الأعمدة المعروضة في الجدول في نافذة جديدة. بدلا من ذلك ، يمكن أيضا فتح الرسم البياني من القائمة بالنقر بزر الماوس الأيمن على البيانات الجدولية.



تظهر نافذة الرسم البياني كما هو موضح أدناه:



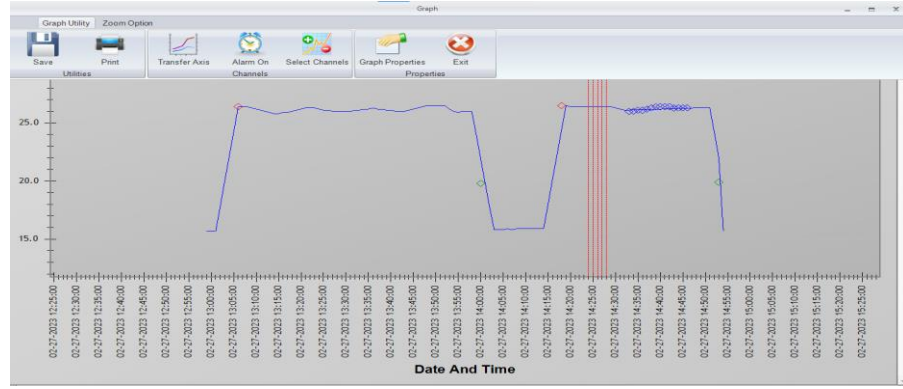
جزء

وصف

1. شريط القائمة المنطقة التي تحتوي على خيارات القائمة المنسدلة.
2. شريط الأدوات شريط قابل للفصل يحتوي على اختصارات للقائمة والأوامر الأخرى.
3. الرسم البياني منطقة المخطط لعرض البيانات بتنسيق رسومي.

عرض رسومي:

اعرض بيانات الدفعات والبيانات الموسومة (إن وجدت) في طريقة العرض الرسومية على النحو التالي.




في الرسم البياني أعلاه ، يتكون عرض وسيلة الإيضاح - خط أزرق أفقي لتمثيل بيانات الدفعات وعلامات لأسماء العلامات المختلفة وفقاً لبيانات الدفعة

4.4.2 تكبير / تصغير الرسم البياني

يمكنك تغيير عرض الرسم البياني عن طريق التكبير لإلقاء نظرة فاحصة. يمكنك تجربة مجموعة متنوعة من خيارات التكبير مثل التكبير في كلا المحورين والمحور X والمحور Y لتحديد مقدار التفاصيل التي تريدها.



كلا المحورين:

من قائمة خيار التكبير/التصغير ، انقر فوق  الرمز الذي سيقوم بتكبير الرسم البياني من موضعه المركزي أو اسحب المؤشر قطريا من اليسار إلى اليمين لتحديد المنطقة التي تريد تكبيرها. حرر زر الماوس لتكبير كلا المحورين إلى المنطقة المحددة.

المحور X:

في قائمة خيار التكبير / التصغير ، انقر فوق تكبير  سيقوم أيقونة بتكبير المحور X للرسم البياني من موضعه المركزي.


المحور Y:

في قائمة خيار التكبير / التكبير ، انقر فوق تكبير  سيقوم أيقونة بتكبير المحور Y للرسم البياني من موضعه المركزي.

تصغير الرسم البياني

يمكنك تغيير عرض الرسم البياني عن طريق التصغير للحصول على عرض سابق. يمكنك تجربة مجموعة متنوعة من خيارات التصغير مثل تصغير كلا المحورين والمحور X والمحور Y لتحديد مقدار التفاصيل التي تريدها.

كلا المحورين:

في قائمة خيار التكبير / التصغير ، انقر فوق  الرمز لتصغير الرسم البياني وإظهار كلا المحورين في موضعه الأصلي.

المحور X:

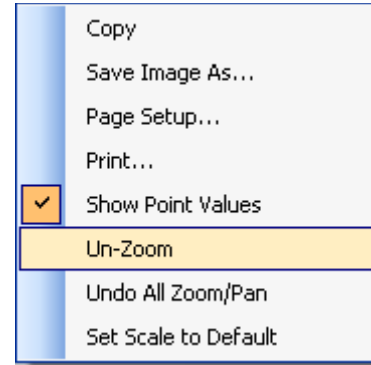
في قائمة خيار التكبير / التصغير ، انقر فوق تصغير <  سيقوم بتصغير المحور X للرسم البياني وتعيين المحور X على موضعه الأصلي.

المحور Y:

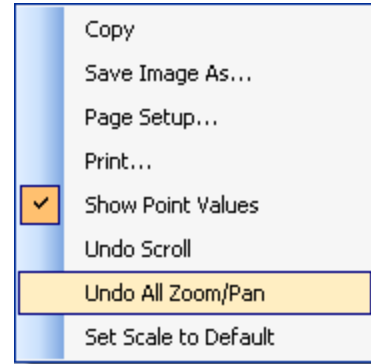
في قائمة خيار التكبير / التصغير ، انقر فوق تصغير <  سيقوم بتصغير المحور Y وتعيين المحور Y في موضعه الأصلي.

Un Zoom:

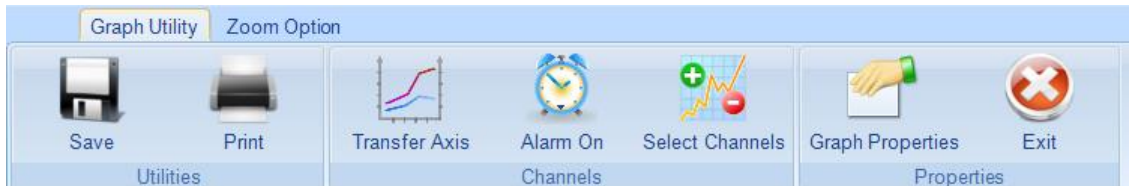
عندما يكون مؤشر الماوس على الرسم البياني ويتم الضغط على الزر الأيمن على الماوس ، ثم سيتم فتح النافذة المنبثقة التالية. إذا اخترت Un-Zoom من هذه النافذة المنبثقة ، فسيظهر الرسم البياني في موضع التكبير / التصغير السابق.




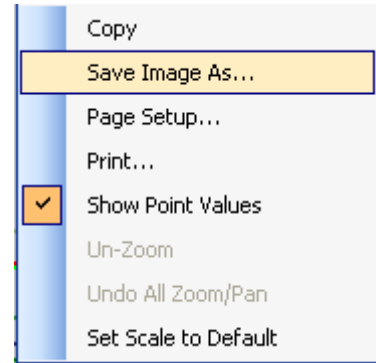
وإذا اخترت التراجع عن كل التكبير/التصغير من النافذة المنبثقة، فسيظهر الرسم البياني في موضعه الأصلي.



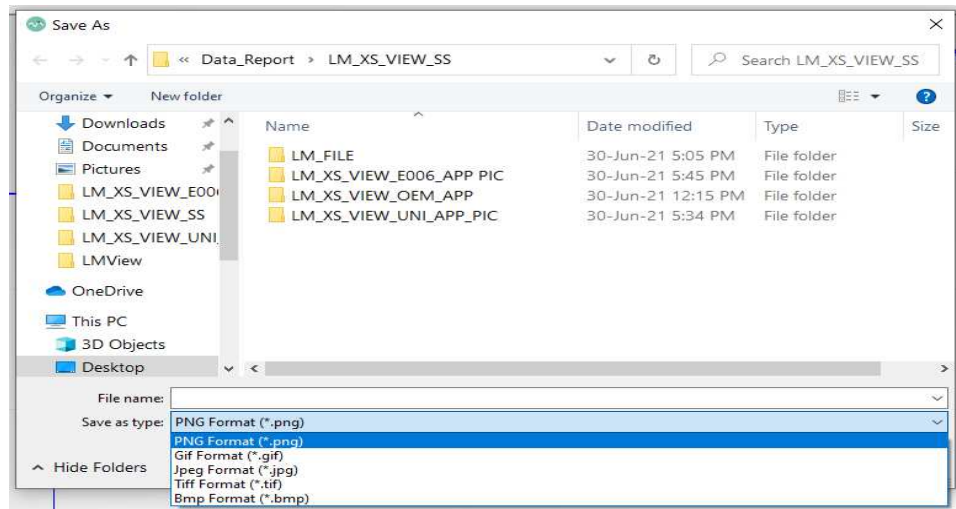
4.4.3 حفظ الرسم البياني



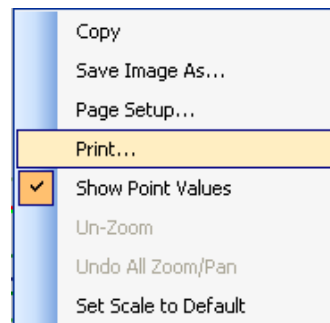
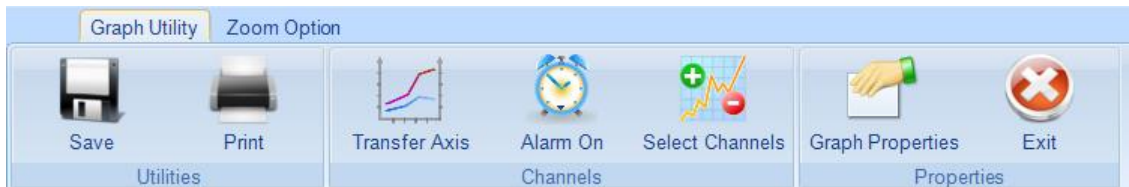
من قائمة أدوات الرسم البياني ، انقر فوق  أيقونة الحفظ أو انقر بزر الماوس الأيمن على قائمة الرسم البياني ، وانقر فوق حفظ الصورة باسم




سيتم فتحه بعد نافذة حفظ الرسم البياني. يمكنك إعطاء اسم الملف المناسب وأيضا تحديد نوع الملف (.tif / .jpg / .gif / .png / .bmp) وبعد النقر فوق الزر حفظ ، سيتم حفظ صورة الرسم البياني في الموقع والاسم الذي تريده.

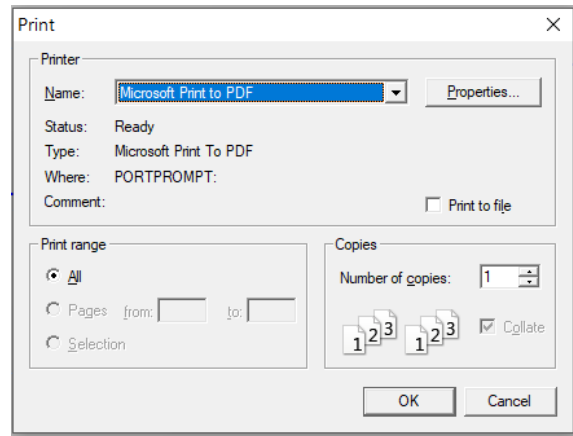
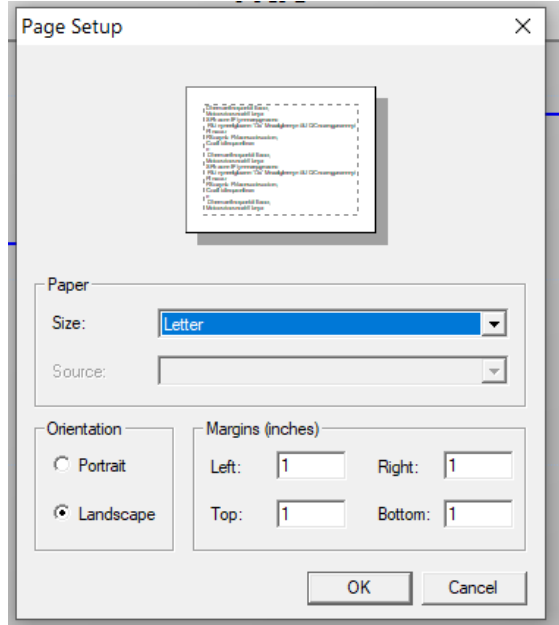


4.4.4 طباعة الرسم البياني



من قائمة أدوات الرسم البياني، انقر فوق  أيقونة الطباعة أو انقر بزر الماوس الأيمن على قائمة الرسم البياني، وانقر فوق خيار الطباعة.

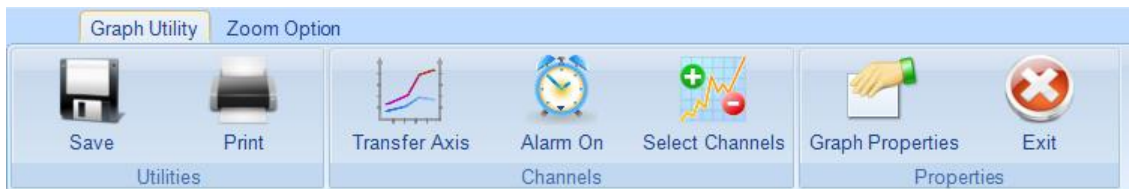
سيفتح نافذة إعداد الصفحة الأولى، وحدد حجم الصفحة المناسب، والاتجاه والهوامش (بوصة).



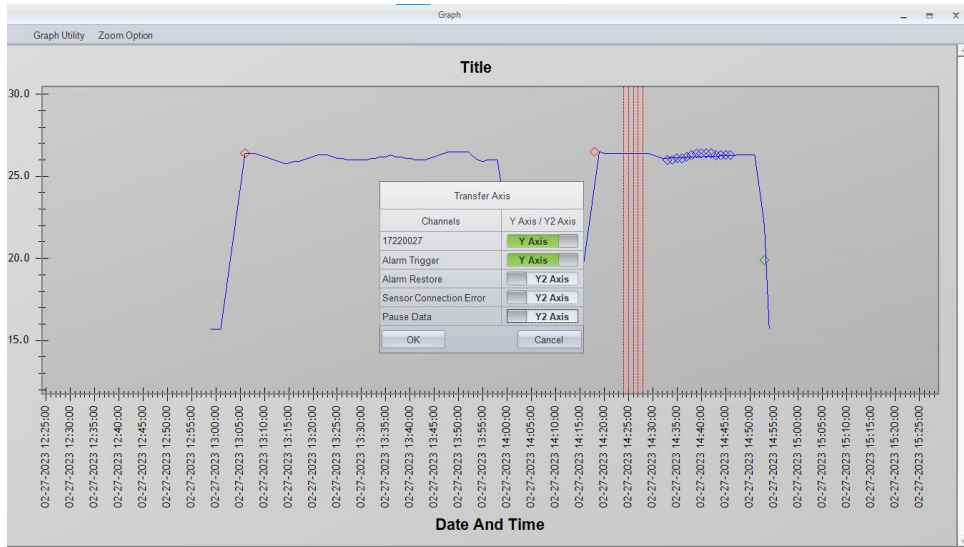
ستظهر الطابعة الافتراضية. يمكن للمستخدم تحديد أي من الطابعات المثبتة أو حفظها كملف PDF من القائمة المنسدلة. انقر فوق الزر "موافق" وستتم طباعة صورة الرسم البياني الحالية على الطابعة المحددة أو حفظها كملف PDF. يمكن للمستخدم أيضا تغيير خصائص الطابعة بالنقر فوق الخصائص.

4.4.5 نقل محور

في كثير من الأحيان يكون من المفيد أن يكون لديك المحور الثانوي Y لبعض البيانات. يسمح لك محور النقل بالضبط بالقيام بذلك. يمكن للمستخدم تعيين العديد من القنوات كما يرغب لمحور Y2.



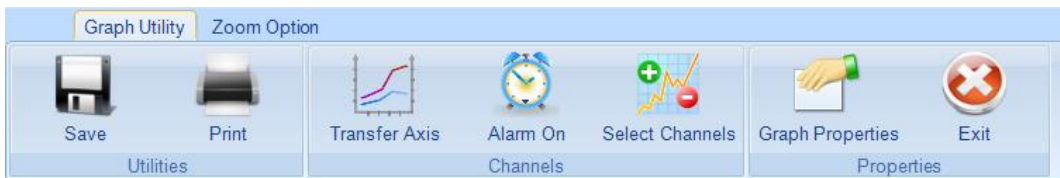
من قائمة أدوات الرسم البياني ، انقر فوق رمز Transfer Axis ، سيتم فتح نافذة Transfer Axis التالية. من هنا يمكن للمستخدم تحديد إما المحور Y أو Y2 Axis للقناة والضغط على زر OK.



سيتم نقل القناة إلى Y2 المحور في التسمية على النحو الوارد أعلاه.

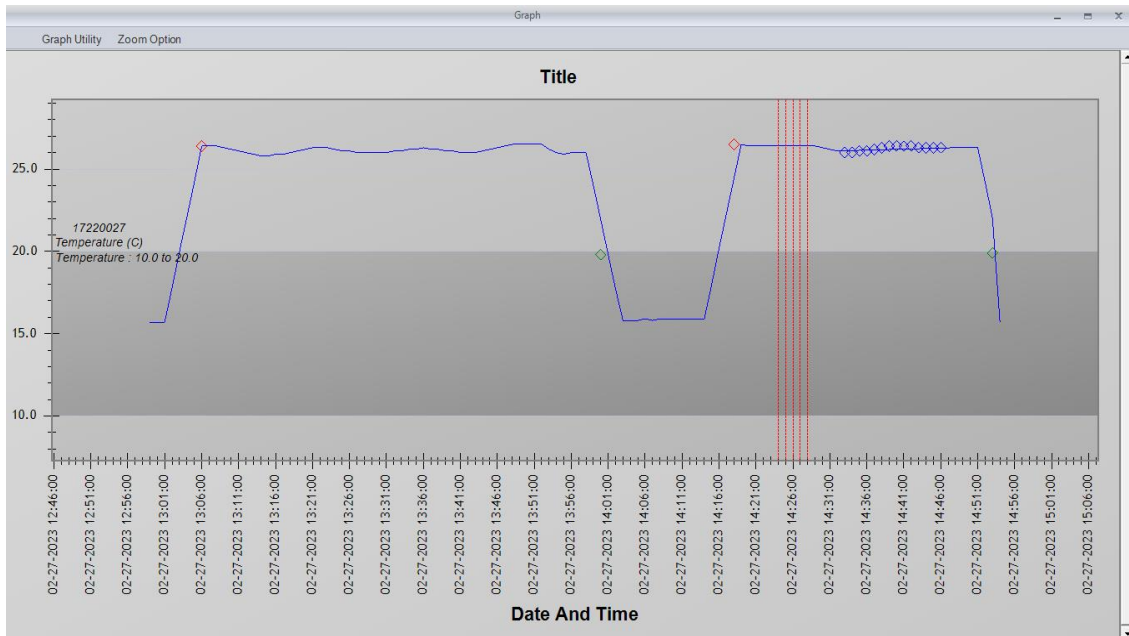
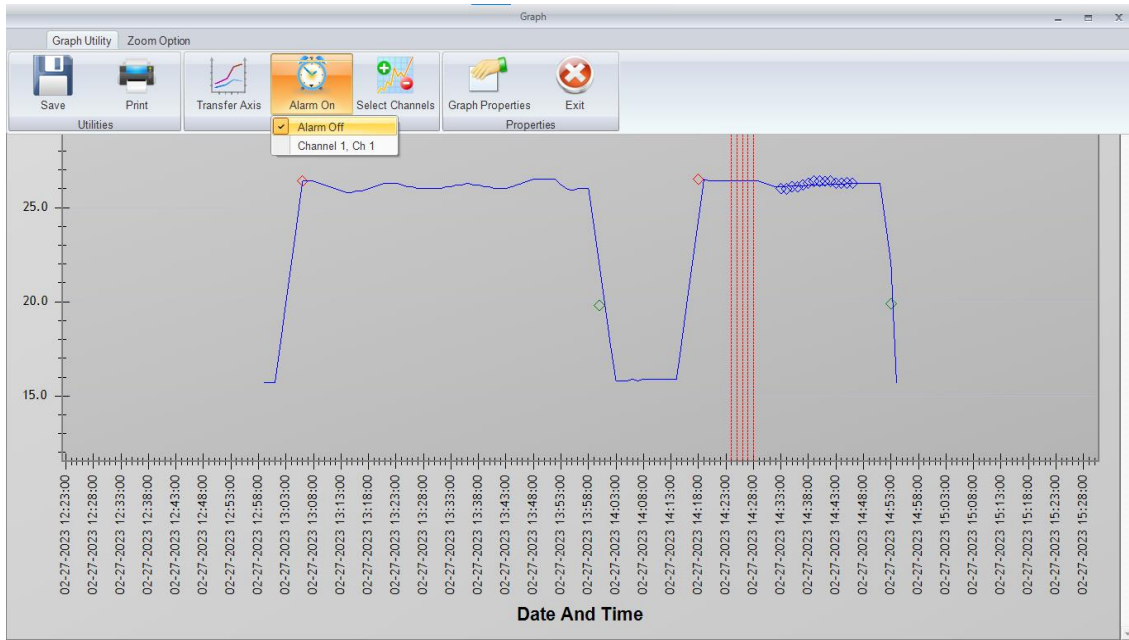
4.4.6 تشغيل التنبيه

لمعرفة ما إذا كانت بيانات القناة ظلت ضمن الحدود المحددة أم لا ، يقوم LMView-XS بتعيين نطاق مميز على الرسم البياني للقناة المحددة.



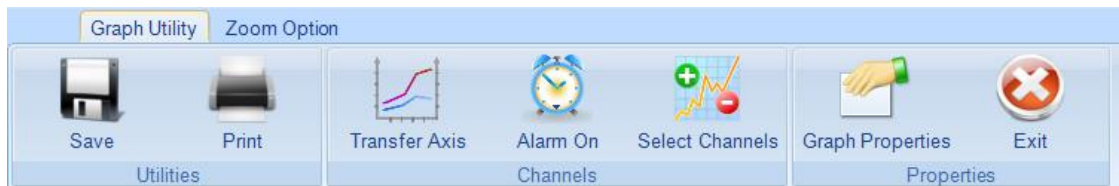
من قائمة أدوات الرسم البياني ، انقر فوق أيقونة التنبيه على  ، سيتم فتح نافذة التنبيه التالية ، حيث يجب على المستخدم تحديد القناة.

عادة ما يكون التنبيه متوقفا في عرض الرسم البياني.

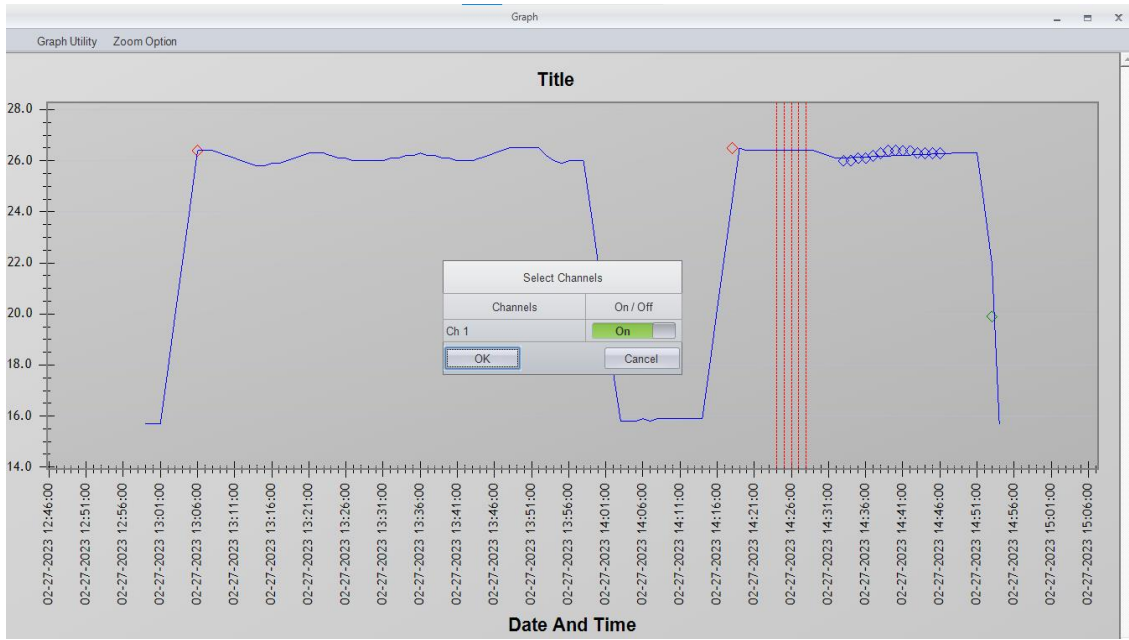


4.4.7 حدد القنوات

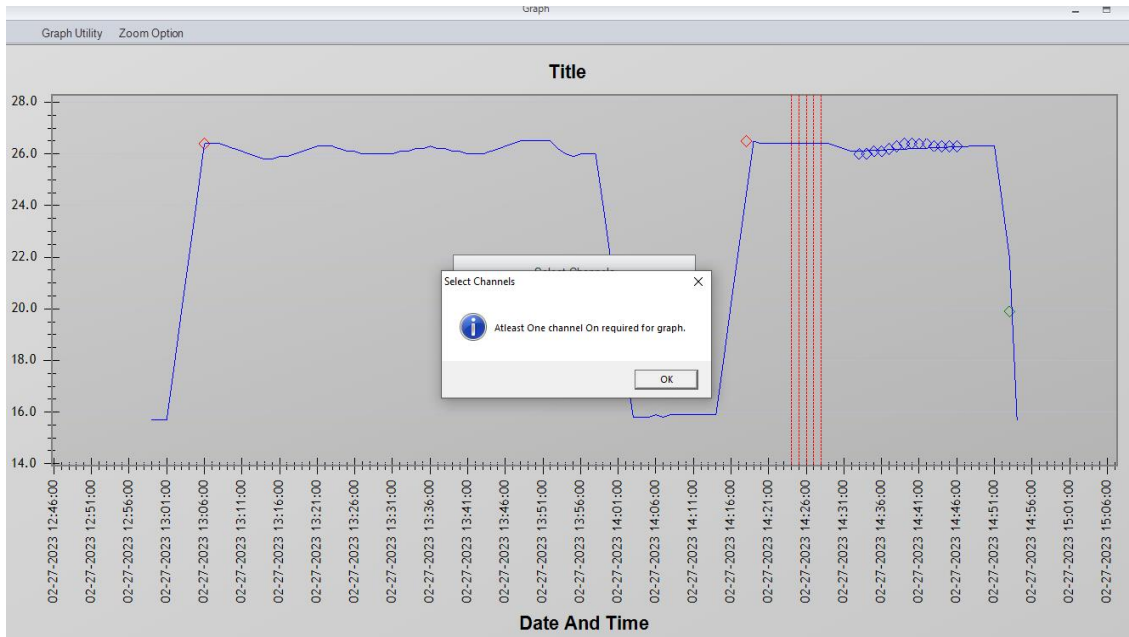
لإزالة القناة أو إضافة القناة مرة أخرى من نافذة الرسم البياني، استخدم قائمة تحديد القنوات.



من قائمة أدوات الرسم البياني ، انقر فوق أيقونة تحديد القنوات  ، وستفتح نافذة تحديد القنوات التالية. من هنا يمكن للمستخدم تحديد القنوات لغرض التشغيل / الإيقاف.

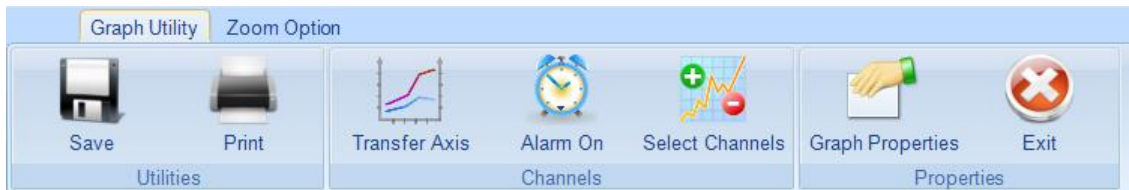


في حالة وجود جهاز أحادي القناة ، تكون قناة default قيد التشغيل. إذا حاول المستخدم إيقاف تشغيله ، فستظهر رسالة الخطأ (مطلوب تشغيل قناة واحدة على الأقل للرسم البياني) على النحو التالي:

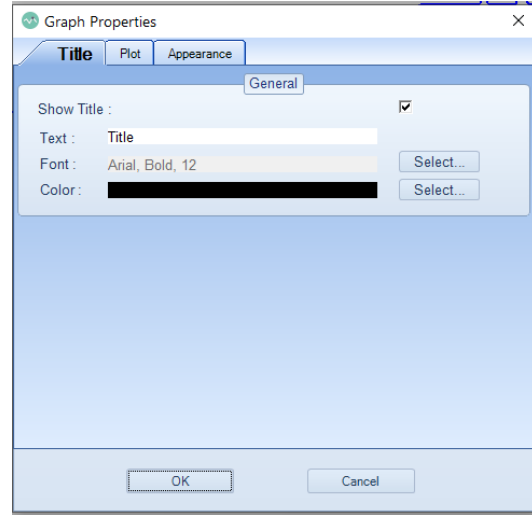


4.4.8 خصائص الرسم البياني

يمكنك تعيين خصائص الرسم البياني المختلفة مثل عنوان الرسم البياني وأسماء المحاور ومقاييس المحور وألوان الخطوط. تعرض النافذة التالية تفاصيل عناصر المخطط التي يمكن تعديلها بواسطة مربع حوار خصائص الرسم البياني.

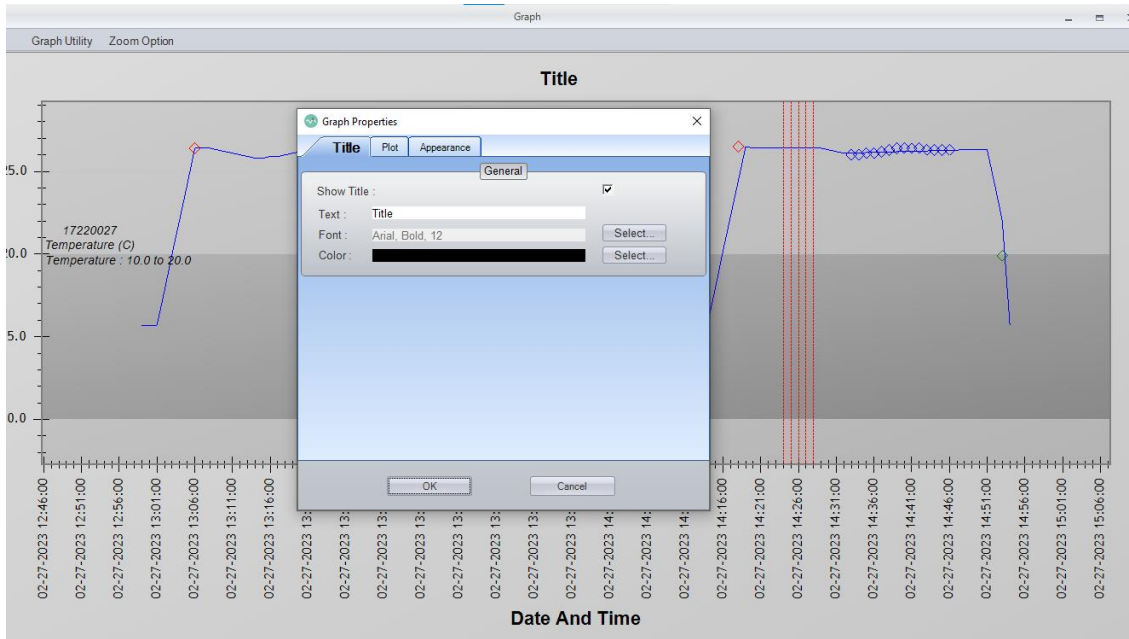


في قائمة الأداة المساعدة للرسم البياني ، انقر فوق أيقونة خصائص الرسم البياني ، وستفتح نافذة خصائص الرسم البياني.



تحرير عنوان الرسم البياني :

عبء مخطط رئيسي يمكن تغييره باتباع مربع حوار خصائص المخطط. يمكنك أيضا تغيير الخط ولون الخط.



حدد علامة التبويب العنوان، وحدد إظهار العنوان. في حقل النص، أعط العنوان المطلوب. انقر فوق الزر "تحديد" لتغيير حجم الخط ولونه.

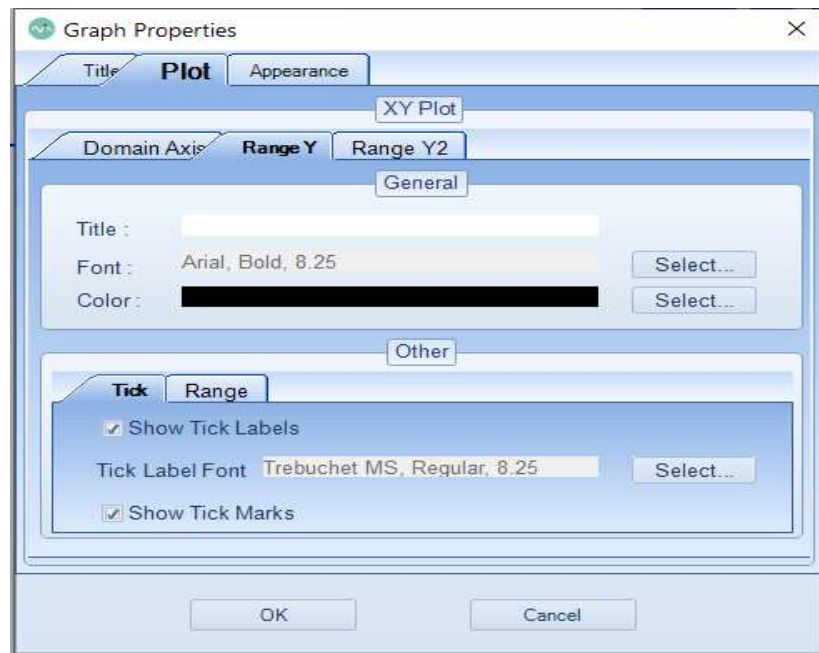
محور التحرير:

حدد علامة التبويب "المؤامرة"، وفي مخطط XY، حدد إما محور المجال (التاريخ والوقت) أو محور النطاق Y (درجة الحرارة) أو محور المدى Y2 () لتعيين معلمات مختلفة. توضح النافذة التالية الخصائص التي يمكن تعيينها للمحور.

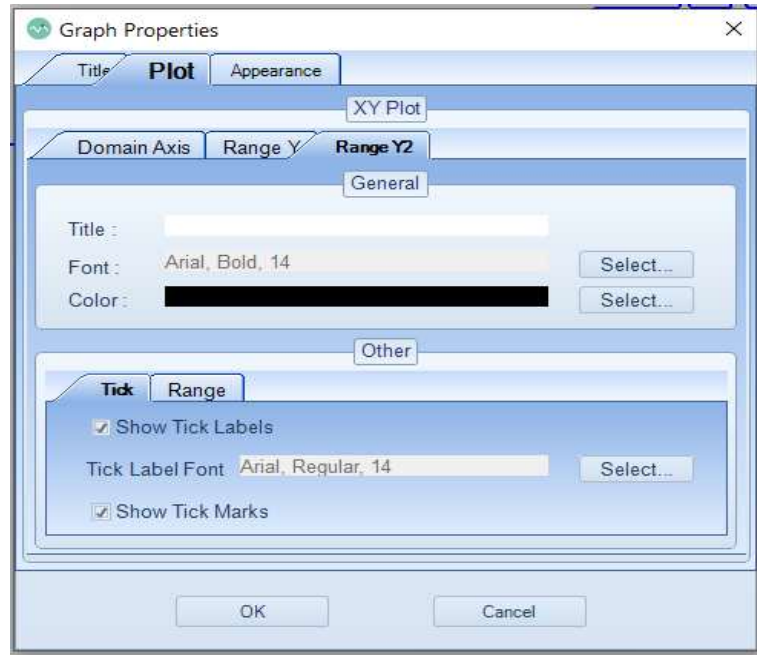
سيؤدي تحديد محور المجال إلى تغيير عنوان المحور X ونمط الخط ولون الخط. حدد الخصائص مثل مرئي أم لا ويمكن تعيين نمط الخط هنا.



حدد نطاق المؤامرة \rightarrow Y سيغير عنوان المحور Y ونمط الخط ولون الخط. حدد الخصائص مثل مرئي أم لا ويمكن تعيين نمط الخط هنا.



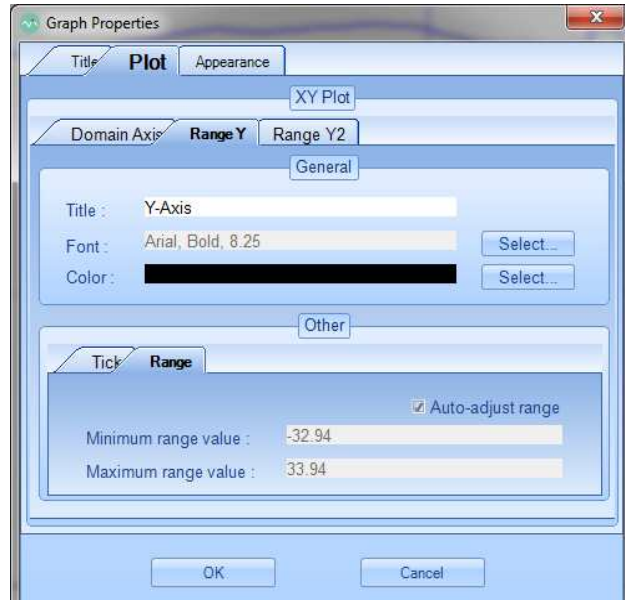
حدد نطاق المؤامرة \rightarrow $Y2$ سيغير عنوان محور $Y2$ ونمط الخط ولون الخط. حدد الخصائص مثل مرئي أم لا ويمكن تعيين نمط الخط هنا.



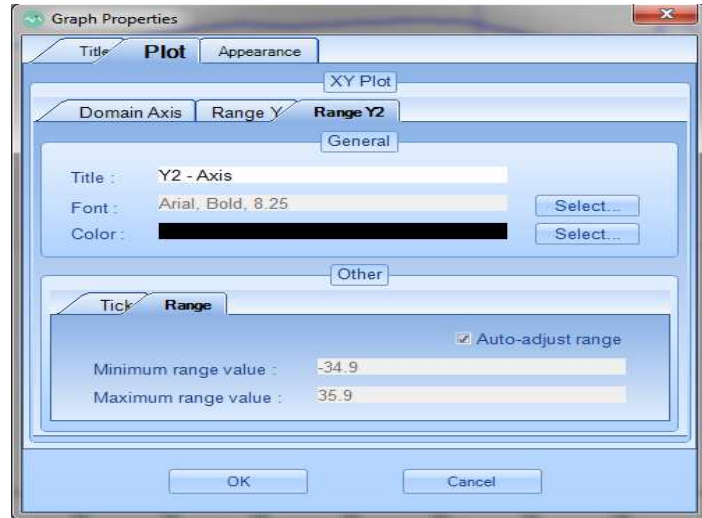
تغيير مقياس محور المدى:

فقط محور المدى Y ومحور المدى Y2 لهما خصائص المقياس.

انقر فوق محور المدى Y. في النطاق، قم بإلغاء تحديد ضبط تلقائي للنطاق، وأعط الحد الأدنى والحد الأقصى لقيم النطاق المطلوبة في مربع التحرير.



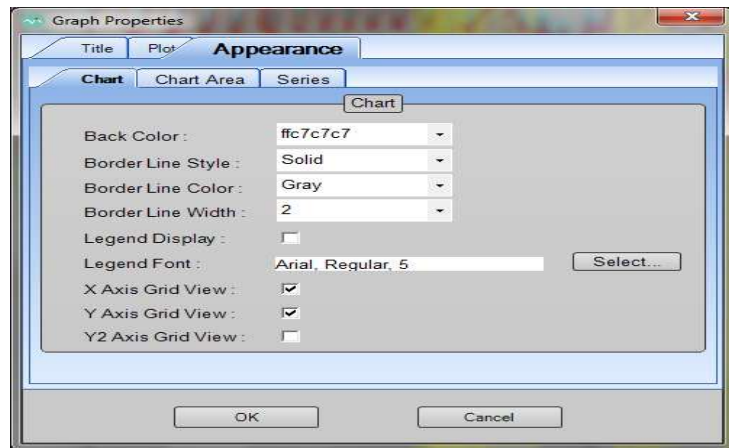
انقر فوق محور النطاق Y2. في النطاق، قم بإلغاء تحديد ضبط تلقائي للنطاق، وأعط الحد الأدنى والحد الأقصى لقيم النطاق المطلوبة في مربع التحرير.



مظهر الرسم البياني :

حدد علامة التبويب "المؤامرة" ، وفي مخطط XY ، حدد المظهر لتعيين خصائص عرض المخطط ومنطقة الرسم البياني وسلسلة الرسم البياني. تعرض النافذة التالية العديد من الخصائص التي يمكن تعيينها.

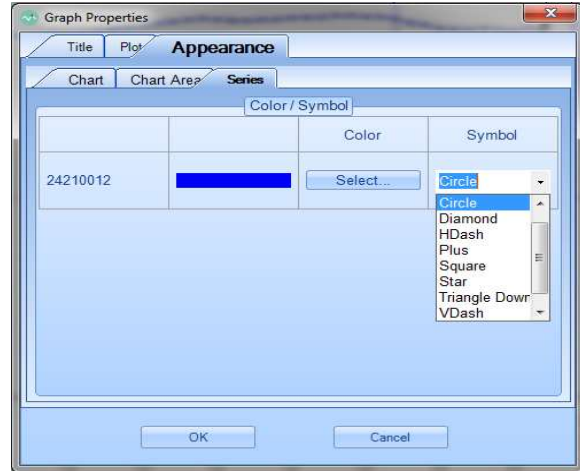
سيؤدي تحديد مخطط المظهر إلى تغيير لون ظهر المخطط ونمط خط الحدود ولون الخط وعرض الخط. بعد تعيين كل هذه الخصائص ، انقر فوق الزر "موافق" ويتم تحديث مظهر الرسم البياني. جرب الإعدادات المختلفة للحصول على النتيجة المرجوة.



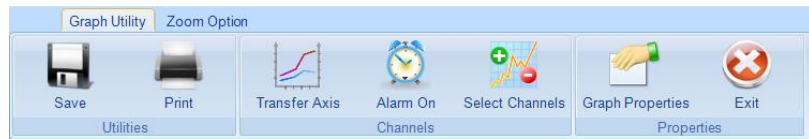
حدد المظهر إلى تغيير لون ظهر منطقة المخطط إلى تغيير لون ظهر منطقة الرسم البياني ونمط خط الحدود ولون الخط وعرض الخط. بعد تعيين كل هذه الخصائص ، انقر فوق الزر "موافق" ويتم تحديث مظهر الرسم البياني. جرب الإعدادات المختلفة للحصول على النتيجة المرجوة.



سيؤدي تحديد سلسلة المظهر → إلى فتح مربع حوار اللون لتغيير خصائص اللون الخاصة به. بعد تعيين كل هذه الخصائص ، انقر فوق الزر "موافق" ويتم تحديث مظهر الرسم البياني. جرب الإعدادات المختلفة للحصول على النتيجة المرجوة.



4.4.9 الخروج




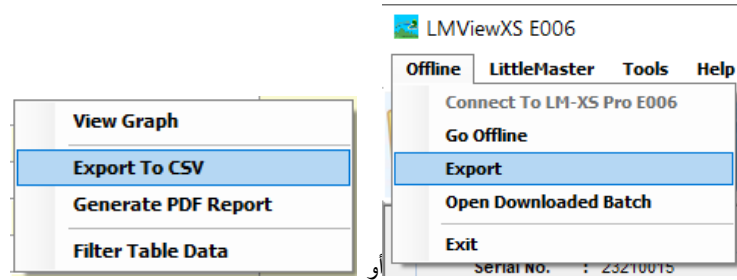
من قائمة الأداة المساعدة للرسم البياني ، انقر فوق أيقونة الخروج  أو أيقونة إغلاق النافذة وستغلق نافذة الرسم البياني وتعود إلى نافذة العرض الجدولي.

4.5 تقرير LMViewXS E006

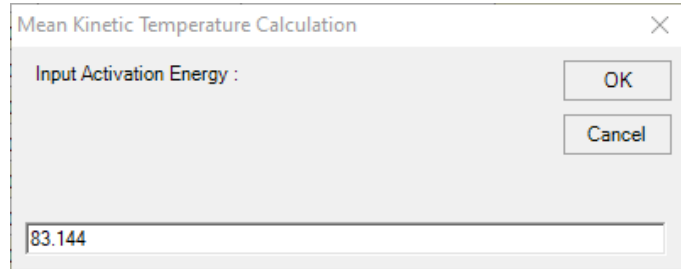
- [تصدير إلى CSV](#)
- [تقرير PDF](#)

4.5.1 تصدير إلى CSV

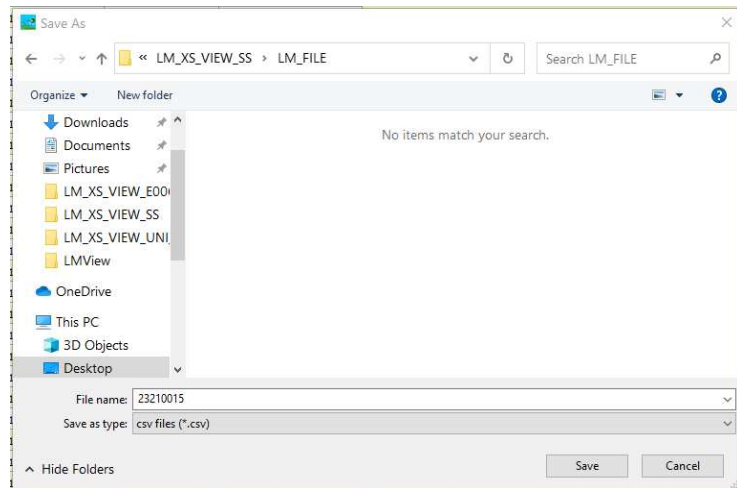
يمكن تصدير البيانات بتنسيق CSV إما بالنقر فوق  شريط الأدوات الرئيسي أو عن طريق قائمة تصدير الملفات أو بالنقر فوق تصدير إلى قائمة CSV المنبثقة عند النقر بزر الماوس الأيمن على نوافذ البيانات الجدولية.



سيُفتح نافذة حساب MKT.



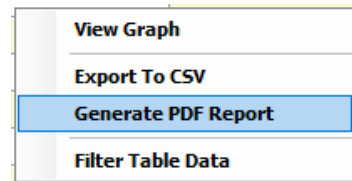
امنح طاقة التنشيط المطلوبة وانقر فوق "موافق". سيتم تحديث قيمة MKT في البيانات الجدولية. يفتح مربع حوار حفظ الملف لحفظ CSV. الملف على المسار المطلوب.



بعد النقر فوق حفظ ، سيتم تصدير البيانات الجدولية المعروضة للملف بتنسيق CSV. إلى اسم الملف والمسار المحددين.

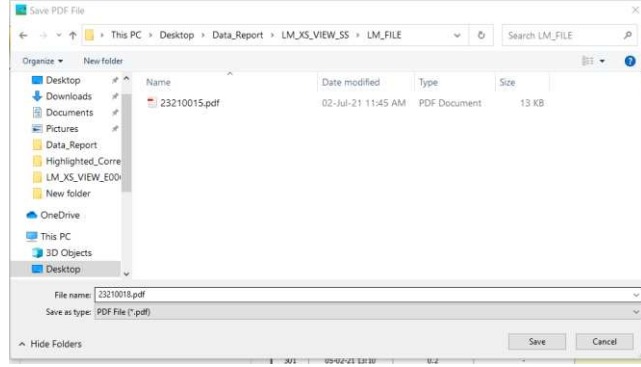
4.5.2 تقرير PDF

يمكن تصدير البيانات بتنسيق PDF إما بالنقر فوق شريط الأدوات الرئيسي أو بالنقر بزر الماوس الأيمن على القائمة المفتوحة للبيانات الجدولية.

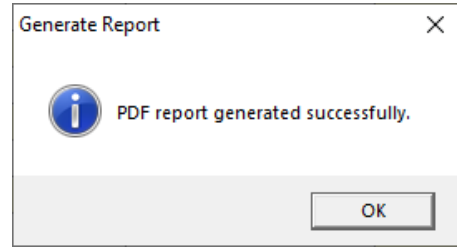


ستأتي الشاشة التالية لحفظ ملف pdf. حدد الموقع المناسب واسم الملف لحفظ البيانات.

LMViewXSE006



عند الإنشاء الناجح لتقرير pdf ، سيحصل المستخدم على الرسالة التالية.



سيتم تصدير ملف البيانات الجدولية المعروضة بتنسيق pdf. في المسار والاسم المحددين.

عنوان التقرير الذي تم إنشاؤه

التقرير له عنوان مسبقة "تقرير من LM-XS Pro E006 Data Logger"

معلومات الجهاز

وهي تتألف من الرقم التسلسلي ، رقم الموديل. ، الإصدار رقم. وتنسيق التاريخ.

لاحظ أن تنسيق التاريخ له خياران 1. mm-dd-yy hr:mn 2. dd-mm-yy hr:mn (يتم تحديده في وقت تنشيط جهاز LM-XS Pro E006)

معلومات الدفعة

يعرض معلومات لتنشيط الجهاز المسبوق وبدء الدفعة وتاريخ ووقت إنشاء التقرير مع المنطقة الزمنية وإعدادات التنبيه والفواصل الزمني للتخزين.

ملخص البيانات المسجلة

يحتوي على إجمالي نقاط البيانات التي تم التقاطها ووقت البدء وآخر وقت قياس.

الملخص الإحصائي

يعطي التحليل الإحصائي الحد الأدنى والحد الأقصى والمتوسط والمتوسط +/- انحراف STD و MKT لإجمالي البيانات المسجلة.

Report from LM-XS Pro E006 Data Logger

Device Information

- **Serial No.** : 25210018
- **Model No.** : 99963
- **Version No.** : V 1.00
- **Date Format** : dd-mm-yy hr:mn

Batch Information

- **Date and time of report generation** : 13-07-21 13:55 hrs
- **Device activation date and time** : 04-02-21 12:09 hrs
- **Time zone** : India Standard Time
- **Report start date and time** : 04-02-21 12:10 hrs
- **Alarm high limit** : 8.0 °C
- **Alarm low limit** : -0.5 °C
- **Alarm high delay** : 10 hr 00 mn
- **Alarm low delay** : 1 hr 00 mn
- **Store interval** : 0 hr 05 mn

Logged Data Summary

Data Points	Starting Time	Last Record Time
334	04-02-21 12:10	06-02-21 16:19

Statistical Summary

Minimum	Maximum	Average	Mean ± Std Deviation	MKT
0.0 °C	29.1 °C	25.7 °C	25.7 °C ± 8.6 °C	27.6 °C

Entire population of data including alarm activated and reset included in calculation. Sensor open/error and pause condition are excluded.

ملخص البيانات

يعرض ملخصاً لمدة 120 يوماً كحد أقصى في الجدول. يتكون كل صف من ملخص يومي. يتم شرح إدخالات أعمدة الجدول على النحو التالي:

- التاريخ: إدخال التاريخ بترتيب تصاعدي.
- الأحداث: يعرض علامة (إن وجدت) التاريخ والوقت المحددين لليوم.
- متوسط درجة الحرارة: متوسط بيانات درجة الحرارة المحسوبة لليوم
- حد الإنذار الأدنى: الحد الأدنى لدرجة الحرارة مع وقت الزناد المنخفض للتنبيه والوقت التراكمي
- حد الإنذار الأعلى: أقصى درجة حرارة مع وقت تشغيل التنبيه العالي والوقت التراكمي
- خطأ في اتصال المستشعر: وقت تشغيل التنبيه ووقته التراكمي لليوم
- حالة التنبيه: موافق (حالة البيانات العادية) / ALARM (حالة التنبيه / خطأ في المستشعر) خلال النهار
- التوقيع / الملاحظات / الإجراء المتخذ: إذا تمت طباعة تقرير PDF ، يمكن للمشرف كتابة الملاحظات / الإجراء المتخذ بتوقيع

Data Summary

No.	Date	Events	Lower Alarm Limit				Upper Alarm Limit				Sensor Connection Error		Alarm Status	Signature / Remarks / Action taken
			Average Temperature	Minimum Temperature	Cumulative Time	Alarm Trigger Time	Maximum Temperature	Cumulative Time	Alarm Trigger Time	Cumulative Time	Alarm Trigger Time	Alarm Status		
1	04-02-21	-	28.3 °C	27.2 °C	-	-	28.8 °C	11 hr 50 mn	12:10 hr	-	-	-	ALARM	
2	05-02-21	T 13:43, 14:43	28.0 °C	0.0 °C	-	-	29.1 °C	12 hr 31 mn	00:00 hr	0 hr 05 mn	13:30 hr	ALARM		
3	05-02-21	T 14:43, 14:43	-	-	-	-	-	-	-	-	-	-	-	
4	06-02-21	D 06-02-21	0.2 °C	0.2 °C	-	-	0.2 °C	-	-	-	-	-	OK	
5	06-02-21	D 06-02-21	-	-	-	-	-	-	-	-	-	-	-	
6	06-02-21	D 06-02-21	-	-	-	-	-	-	-	-	-	-	-	

D = date changed, dd-mm-yy; T = time changed, hr:mn (old value, new value);

الوقت التراكمي

المدة الزمنية اليومية التراكمية الفعلية لأقل / أعلى من حد درجة الحرارة. تغيير التاريخ والوقت ليس له أي تأثير على سجلات الإنذار. على سبيل المثال ، وقت تشغيل التنبيه المرتفع لليوم المحدد هو 17:30 ساعة وقام المستخدم بتغيير الوقت الحالي من الساعة 18:00 إلى الساعة 23:30. في هذه الحالة ، سيكون الوقت التراكمي للإنذار 00 ساعة و 30 دقيقة.

وقت تشغيل التنبيه

الوقت الذي يتم فيه تشغيل الإنذار المرتفع / المنخفض بعد تأخير الإنذار المقابل.

ملاحظة:

1. سيعرض التقرير البيانات في آخر وحدة محددة. وحدة المجموعة الافتراضية هي درجة مئوية (درجة مئوية).
2. سيعرض التقرير تنسيق التاريخ كما حدده المستخدم في وقت تنشيط مسجل بيانات LM-XS Pro E006.
3. في ملخص البيانات ، في حالة عدم وجود أحداث أو إنذار في حالة منخفضة / عالية أو خطأ في اتصال المستشعر ، ستظهر الشرطة "-" في هذا العمود (الأعمدة).
4. سيكون لعمود حالة التنبيه اندفاع "-" إدخال ، إذا حدث تعيين التاريخ أو حدث علامة مجموعة الوقت قبل / بعد الفاصل الزمني لتخزين درجة الحرارة.

رسم بياني للبيانات المسجلة

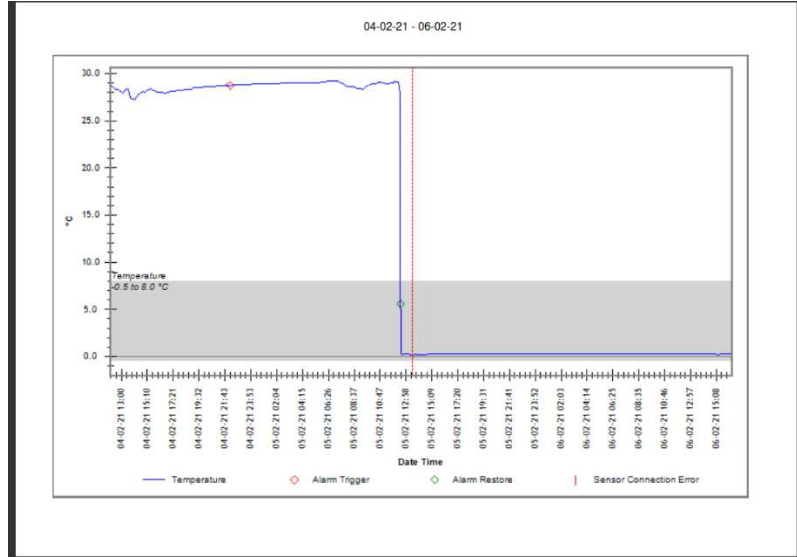
رسم بياني لبيانات درجة الحرارة في (درجة مئوية أو درجة فهرنهايت) مقابل وقت التاريخ.

يشير العنوان إلى الفترة الزمنية للبيانات المسجلة.

يظهر النطاق الرمادي في الرسم البياني المنطقة داخل حد الإنذار المنخفض والمرتفع.

يتم تحديد مؤشرات علامات مشغل الإنذار واستعادة الإنذار وخطأ اتصال المستشعر في أساطير الرسم البياني.

في الرسم البياني، يتم ضبط مقياس المحور X-Y تلقائياً.



ملاحظه:

1. في الرسم البياني ، ستظهر وسائل الإيضاح وفقا للبيانات التي تم جمعها. على سبيل المثال ، إذا لم يكن هناك حدث علامة لمخلص بيانات معين ، رؤية وسيلة إيضاح "درجة الحرارة" فقط.
2. في حالة وجود نقطة بيانات واحدة للبيانات التي تم جمعها ، ستظهر نقطة واحدة (دائرة) في الرسم البياني.
3. سيعرض الرسم البياني تنسيق التاريخ كما حدده المستخدم في وقت تنشيط مسجل بيانات LM-XS Pro E006.

4.6 ملف صندوق بيانات السجل

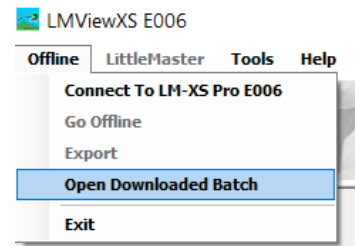
- [فتح الدفعات التي تم تنزيلها](#)
- [تصفية البيانات الجدولية](#)
- [عرض الرسم البياني](#)
- [تصدير إلى CSV](#)
- [احسب MKT](#)
- [تحويل الوحدات](#)
- [تقرير PDF](#)

4.6.1 فتح الدفعات التي تم تنزيلها



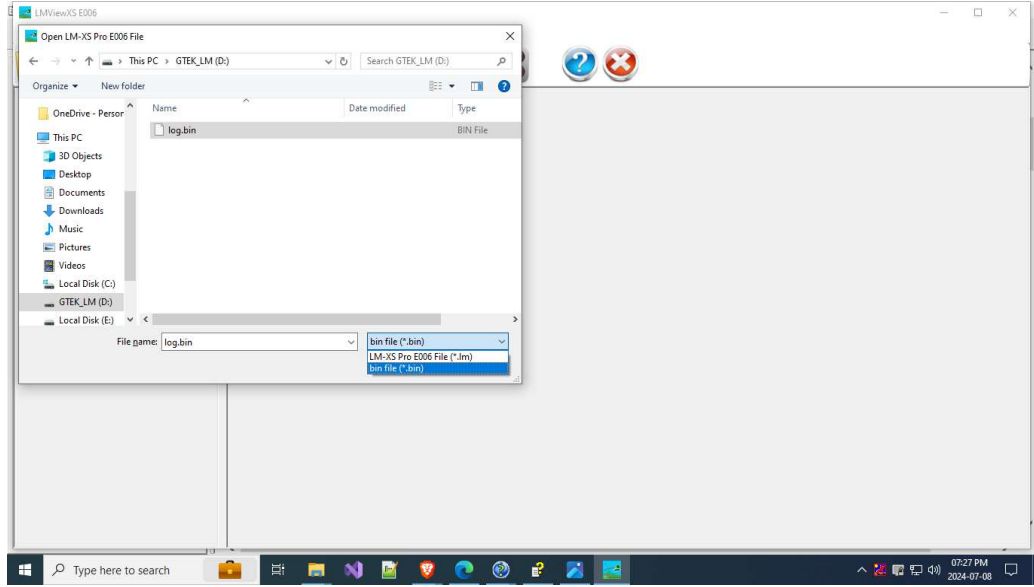
لإظهار بيانات الدفعة التي تم تنزيلها في نموذج جدولي، انقر فوق أيقونة فتح الدفعات التي تم تنزيلها.

أو انقر فوق القائمة التالية من شريط القائمة.



حدد ملف المهمات الذي تريد فتحه.

LMViewXSE006



بعد تحديد الملف ، انقر فوق فتح لرؤية البيانات في شكل جدولي في النافذة الرئيسية.

عرض جدولي:

بعد فتح الملف، ستظهر البيانات الجدولية على اللوحة اليمنى مع قيم الحد الأدنى والحد الأقصى والمتوسط و MKT.



في اللوحة اليسرى ، تظهر معلومات الجهاز مثل الرقم التسلسلي ورقم المنتج ورقم الإصدار واسم المعرف في تقارير CSV و PDF.

عرض جدولي مع بيانات موسومة:

يتم عرض البيانات الموسومة في شكل جدولي مع وضع علامات على الوقت والبيانات والملاحظات. في البيانات الجدولية ، يتم عرض الأحداث في صف ألوان مختلف مع معلومات الملاحظات. في الأحداث ، يحدد كل حرف نوع الحدث على النحو التالي:

معرف العلامة	ملاحظات لحدث الموسم

LMViewXSE006

D	تحديد التاريخ
T	الوقت المحدد: الوقت القديم Hr: Mn
A	تم تشغيل الإنذار
R	إعادة تعيين المنبه
E	فتح المستشعر
P	إيقاف البيانات مؤقتاً
S	الاستئناف من الإيقاف المؤقت

LMViewXS E006

Offline LittleHaster Tools Help

Mkt

Batch name : Number of readings : 2992 Timezone : India Standard Time

Sr.No	Date And Time	22240024 Temperature (C)	Remarks
130	28-06-2024 20:40:00	28.09	-
131	28-06-2024 20:45:00	28.19	-
132	28-06-2024 20:50:00	28.19	-
133	28-06-2024 20:55:00	28.28	-
134	28-06-2024 21:00:00	28.35	-
135	28-06-2024 21:05:00	28.38	-
136	28-06-2024 21:10:00	28.47	-
A	28-06-2024 21:11:00	28.47	Alarm Triggered
137	28-06-2024 21:15:00	28.47	-
138	28-06-2024 21:20:00	28.60	-
139	28-06-2024 21:25:00	28.57	-
140	28-06-2024 21:30:00	28.60	-
141	28-06-2024 21:35:00	28.67	-
142	28-06-2024 21:40:00	28.70	-
143	28-06-2024 21:45:00	28.73	-
144	28-06-2024 21:50:00	28.79	-
145	28-06-2024 21:55:00	28.83	-
146	28-06-2024 22:00:00	28.89	-
147	28-06-2024 22:05:00	28.89	-
148	28-06-2024 22:10:00	28.89	-
Minimum	--	28-06-2024 11:10:00	
	--	5.86	
Maximum	--	28-06-2024 10:00:00	
	--	41.5	
Average	--	28.53	

Serial No. : 22240024
Product No. : 99958
Version No. : V02.0
ID Name : ENGINEER

Type here to search

07:34 PM
2024-07-08

4.6.2 تصفية البيانات الجدولية

لنفترض أنك تريد عرض / رسم جزء محدد فقط من البيانات والحصول على تقرير PDF لنفسه. انقر بزر الماوس الأيمن على البيانات

الجدولية أو انقر فوق  رمز التصفية لفتح نافذة التصفية.

يتم تمكين خيار تصفية بيانات الجدول عند عرض البيانات في شكل جدولي في النافذة الرئيسية. بالنسبة لبيانات التصفية، تكون المعلمات المطلوبة هي وقت البدء ووقت الانتهاء الجديدان. إذا أدخل المستخدم تاريخ البدء و / أو تاريخ الانتهاء الذي يتجاوز نطاق البيانات الأصلية ، إنشاء رسالة الخطأ.

LMViewXSE006

Sr.No	Date And Time	22240024 Temperature (C)	Remarks
1	28-06-2024 09:55:00	25.87	-
2	28-06-2024 10:00:00	41.50	-
3	28-06-2024 10:05:00	38.15	-
4	28-06-2024 10:10:00	24.03	-
5	28-06-2024 10:15:00	16.48	-
6	28-06-2024 10:20:00	13.19	-
7	28-06-2024 10:25:00	10.81	-
8	28-06-2024 10:30:00	9.23	-
9	28-06-2024 10:35:00	8.16	-
10	28-06-2024 10:40:00	7.43	-
11	28-06-2024 10:45:00	6.94	-
12	28-06-2024 10:50:00	6.56	-
13	28-06-2024 10:55:00	6.32	-
14	28-06-2024 11:00:00	6.10	-
15	28-06-2024 11:05:00	5.96	-
16	28-06-2024 11:10:00	5.86	-
17	28-06-2024 11:15:00	15.33	-
18	28-06-2024 11:20:00	20.01	-
19	28-06-2024 11:25:00	22.72	-
20	28-06-2024 11:30:00	23.97	-
Minimum	--	28-06-2024 11:10:00	
	--	5.86	
Maximum	--	28-06-2024 10:00:00	
	--	41.5	
Average	--	28.6	

في الدفعة أعلاه ، هناك 3160 قراءة مع وقت البدء في 28-06-2024 09:55 ووقت التوقف كما 09-07-2024 09:10.

Filter Table Data

Start Time :

28-06-2024 09:55:00

End Time :

09-07-2024 09:10:00

OK

Cancel

Filter Table Data

Start Time :

30-06-2024 09:55:00

End Time :

09-07-2024 09:10:00

OK


Cancel

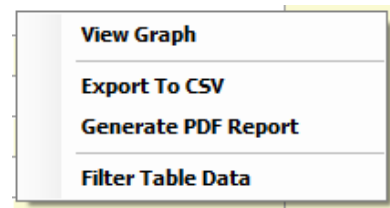
انقر فوق أمر "تصفية بيانات الجدول" ودعنا نغير وقت البدء في 30-06-2024 09:55 (المشار إليه في الشكل أعلاه) واضغط على "موافق". سيتم رؤية البيانات الجدولية على النحو التالي:

Sr.No	Date And Time	22240024 Temperature (C)	Remarks
1	30-06-2024 09:55:00	29.99	-
2	30-06-2024 10:00:00	29.96	-
3	30-06-2024 10:05:00	29.99	-
4	30-06-2024 10:10:00	29.99	-
5	30-06-2024 10:15:00	30.02	-
6	30-06-2024 10:20:00	30.02	-
7	30-06-2024 10:25:00	30.02	-
8	30-06-2024 10:30:00	30.02	-
9	30-06-2024 10:35:00	30.02	-
10	30-06-2024 10:40:00	30.09	-
11	30-06-2024 10:45:00	30.16	-
12	30-06-2024 10:50:00	30.22	-
13	30-06-2024 10:55:00	30.25	-
14	30-06-2024 11:00:00	30.32	-
15	30-06-2024 11:05:00	30.32	-
16	30-06-2024 11:10:00	30.42	-
17	30-06-2024 11:15:00	30.49	-
18	30-06-2024 11:20:00	30.45	-
19	30-06-2024 11:25:00	30.55	-
20	30-06-2024 11:30:00	30.52	-
21	30-06-2024 11:35:00	30.55	-
Minimum	--	02-07-2024 10:00:00	
	--	24.15	
Maximum	--	07-07-2024 17:20:00	
	--	32.83	
Average	--	28.9	

من المهم معرفة أن البيانات لا يتم حذفها من الملف. عندما تفتح الملف مرة أخرى ، سيتم عرض البيانات الإجمالية.

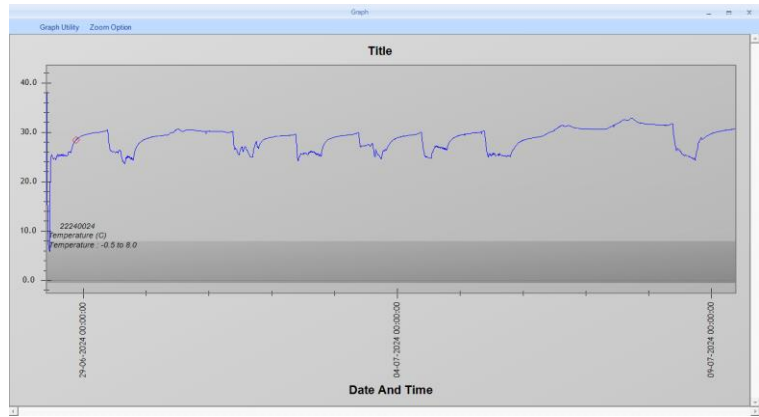
4.6.3 عرض الرسم البياني

انقر فوق الرمز  وسيتم عرض الرسم البياني لجميع الأعمدة المعروضة في الجدول في نافذة جديدة. بدلا من ذلك ، يمكن أيضا فتح الرسم البياني من القائمة بالنقر بزر الماوس الأيمن على البيانات الجدولية.



عرض بيانات الدفعات والبيانات الموسومة (إن وجدت) في طريقة العرض الرسومية على النحو التالي.

تظهر نافذة الرسم البياني كما هو موضح أدناه:



جزء

وصف

1. شريط القائمة
2. شريط الأدوات
3. الرسم البياني

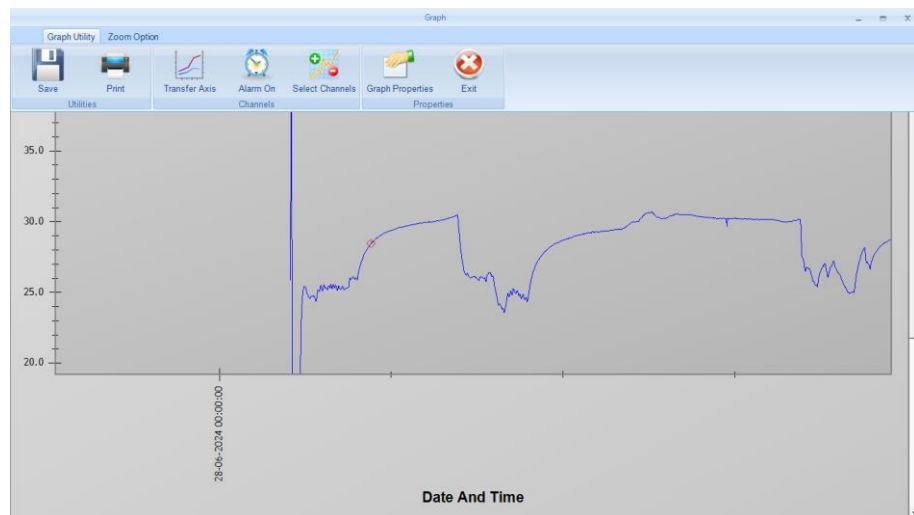
المنطقة التي تحتوي على خيارات القائمة المنسدلة.

شريط قابل للفصل يحتوي على اختصارات للقائمة والأوامر الأخرى.

منطقة المخطط لعرض البيانات بتنسيق رسومي.


عرض رسومي :

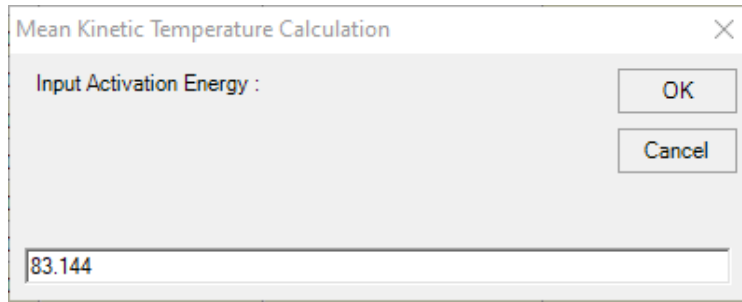
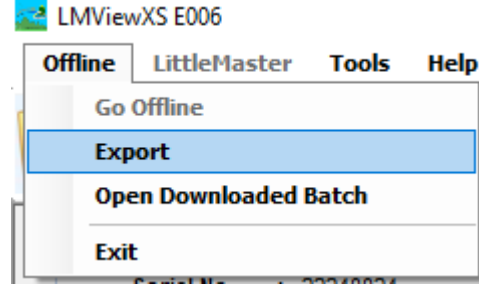
يمكن أن تعطي أداة الرسم البياني خيار الحفظ وطباعة الرسم البياني. يعطي خيارا لتحديد القناة لرؤية الرسم البياني وتغيير خصائص الرسم البياني.



في الرسم البياني أعلاه ، يتكون عرض وسيلة الإيضاح - خط أزرق أفقي لتمثيل بيانات الدفعات وعلامات لأسماء العلامات المختلفة وفقا لبيانات الدفعة

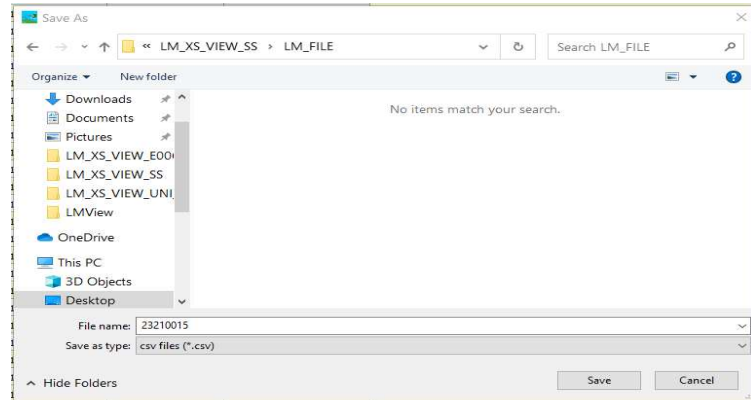
4.6.4 التصدير إلى CSV

يمكن تصدير البيانات بتنسيق CSV إما بالنقر فوق  شريط الأدوات الرئيسي أو عن طريق قائمة تصدير الملفات أو بالنقر فوق تصدير إلى قائمة CSV المنبثقة عند النقر بزر الماوس الأيمن على نوافذ البيانات الجدولية.




سيفتح نافذة حساب MKT.

امنح طاقة التنشيط المطلوبة وانقر فوق "موافق". سيتم تحديث قيمة MKT في البيانات الجدولية. يفتح مربع حوار حفظ الملف لحفظ CSV. الملف على المسار المطلوب.



بعد النقر فوق حفظ ، سيتم تصدير البيانات الجدولية المعروضة للملف بتنسيق CSV. إلى اسم الملف والمسار المحددين.

4.6.5 احسب MKT

لحساب MKT ، انقر فوق  رمز MKT ، وأدخل طاقة التنشيط المطلوبة. يتم حساب MKT وعرضه في المربع. كما يتم تصديرها بتنسيق CSV. وجميع التقارير الأخرى.

الحد الأدنى	--	11:10:00 2024-06-28
	--	5.86
الحد الأقصى	--	10:00:00 2024-06-28
	--	41.5
متوسط	--	28.6

LMViewXSE006

MKT	--	في
-----	----	----


Mean Kinetic Temperature Calculation

Input Activation Energy :

Calculate

الحد الأدنى	--	2024-06-28 11:10:00
	بعد تحديد الزر "حساب" ، يعرض الجدول MKT للرقم المحدد. من قيم البيانات في الجدول.	5.86
	--	
الحد الأقصى	--	2024-06-28 10:00:00
	--	41.5
متوسط	--	28.6
MKT	--	28.89

4.6.6 تحويل الوحدة

انقر  فوق لتحويل درجة الحرارة من وحدة إلى أخرى.
أو انقر فوق القائمة التالية من شريط القائمة.



Unit Converter

Convert

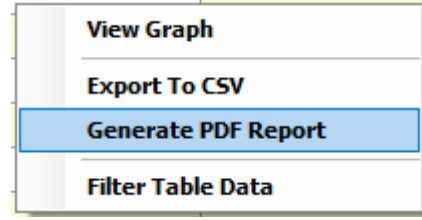
Convert From : C

Convert To : F

في مربع الحوار أعلاه ، أدخل قيمة درجة الحرارة إلى تحويل من صندوق الإدخال و وحدته. حدد الوحدة المطلوبة التي تريد التحويل إليها. سيتم عرض درجة الحرارة المحولة.

4.6.7 تقرير PDF

يمكن تصدير البيانات بتنسيق PDF بالنقر فوق هذا  الرمز.



لإنشاء PDF املا الحقول أدناه. حدد أنواع التقارير المطلوبة.

بشكل افتراضي، يتم تحديد جميع الخيارات، إذا أراد المستخدم أي نوع معين من التقارير فقط، فيمكن تحديده بشكل فردي.

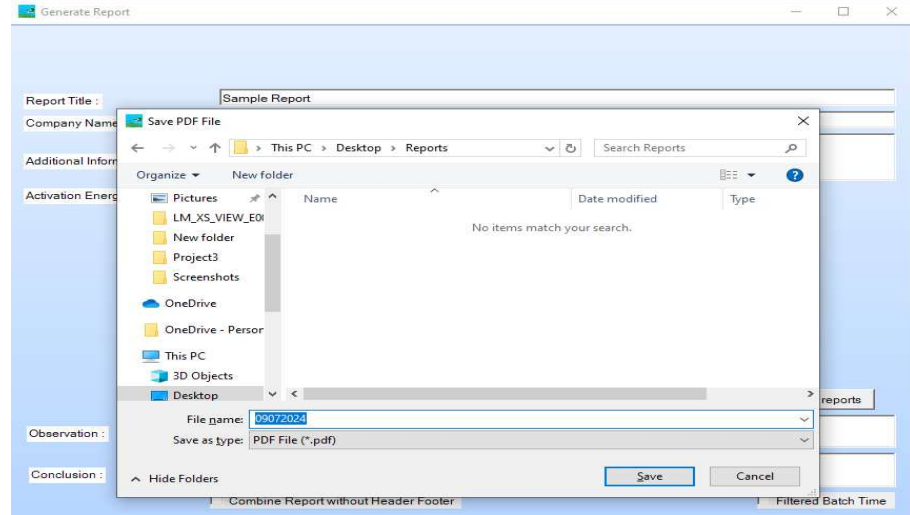
يمكن للمستخدم أيضا اختيار وقت البيانات المختلف بخلاف الفاصل الزمني للتخزين لتقرير البيانات.

يمكنك تعيين الحقول التالية في تقرير البيانات:-

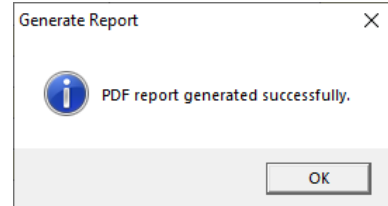
عنوان التقرير	قم بإعطاء عنوان تقرير مناسب لاسم الدفعة. 50 حرفا كحد أقصى.
اسم الشركة	أعط اسم الشركة المناسب. الحد الأقصى 25 حرفا. سيكون هذا هو العنوان في الصفحة الأولى والتذييل في الصفحات اللاحقة.
معلومات إضافية	قدم تقريرا ملخصا للبيانات. الحد الأقصى 1100 حرف.
طاقة التنشيط	أعط قيمة طاقة التنشيط لحساب MKT.
حدد نوع التقرير	حدد التقارير لإنشاء في التقرير الحالي.
المراقبه	أدخل أي ملاحظة تتعلق بالتقرير.
استنتاج	أدخل أي استنتاج بخصوص التقرير.
دمج التقرير بدون تذييل الرأس	حدد هذا الخيار لإزالة تذييل الرأس من التقرير.

حدد هذا الخيار لتغيير وقت تاريخ الدفعة إلى وقت التاريخ الذي تمت تصفيته في التقرير.	وقت الدفعة المصفي
انقر فوق تقرير لإنشاء تقرير PDF.	إنشاء تقرير
انقر فوق تذييل الرأس لإدراج تذييل رأس مخصص في التقرير. تقرير PDF.	تذييل الرأس
انقر فوق إلغاء للخروج من نافذة الإبلاغ من النموذج.	إلغاء الأمر

بعد تحديد الحقول المطلوبة ، انقر فوق الزر "إنشاء تقرير" ، ثم ستظهر النافذة التالية على "حفظ ملف pdf". أدخل الاسم والموقع المطلوبين لحفظ ملف pdf.

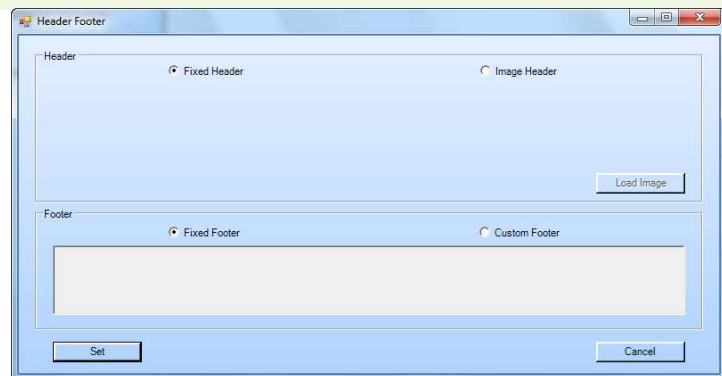


عند الإنشاء الناجح لتقرير pdf ، سيحصل المستخدم على الرسالة التالية.




سيتم تصدير ملف البيانات الجدولية المعروضة بتنسيق pdf في المسار والاسم المحددين.

تذييل الرأس:



- في مربع حوار تذييل الرأس ، يوفر تحديد الرأس والتذييل لتعيينه على أنه مخصص أو ثابت. هناك قسمان مختلفان لتعيين الرأس والتذييل.
- في قسم الرأس ، هناك خياران متاحان أحدهما هو الرأس الثابت والآخر هو رأس الصورة.
- عند اختيار الرأس الثابت ، سيتم إنشاء تقرير باستخدام التنسيق الثابت للرأس.
- عند تحديد رأس الصورة ، سيقوم بتمكين زر تحميل الصورة الذي يوفر مربع حوار اختيار الصورة. عند تحديد أي صورة ، ستظهر في منطقة معاينة الصورة كما هو موضح في الصورة أدناه وستقوم بإنشاء تقرير باستخدام هذه الصورة كرأس.



 G-TEK CORPORATION PVT. LTD.	
Data Report	
Time	46220009 Ch 1 ENGINEER Temperature (C)
01-12-2022	
17:06:26	27
17:07:26	28
17:08:26	28
17:09:26	27
17:10:26	27
17:11:26	27
17:12:26	27
17:13:26	27
17:14:26	27

- في قسم التذييل ، هناك خياران متاحان أحدهما هو التذييل الثابت والآخر هو التذييل المخصص.
- عند اختيار الرأس الثابت ، سيتم إنشاء تقرير باستخدام التنسيق الثابت للتذييل.
- عند اختيار التذييل المخصص ، سيتمكن منطقة النص من كتابة أي ثابت يستخدم كتذييل. أي محتوى مدرج في عرض منطقة النص كتذييل في صفحة التقرير.

Footer

☐ Fixed Footer
 ☐ Fixed Footer With Report Info on All
☒ Custom Footer

Sign/Date	Done By	Checked By	Reviewed By	Approved By
Name				
Department				

Page 7

Set Cancel

17:56:26	28
17:57:26	28
17:58:26	28
17:59:26	28
18:00:26	28

Sign/Date	Done By	Checked By	Reviewed By	Approved By
Name				
Department				

Page 7

تفاصيل الدفعة / الاختبار:

يتكون من التفاصيل التالية:

1. اسم الدفعة: - اسم الدفعة.
2. المنطقة الزمنية: - وفقا لإعداد التوقيت المحلي على جهاز الكمبيوتر الخاص بك.
3. تاريخ ووقت البدء: - تاريخ ووقت بدء الدفعة.
4. تاريخ ووقت التوقف: - تاريخ ووقت توقف الدفعات.
5. الفاصل الزمني: - الفاصل الزمني لتخزين بيانات الدفعة.

تفاصيل مسجل البيانات: -

يتكون من الرقم التسلسلي واسم المعرف.

Sample Report Gtek

Batch/Test Details :

- **BATCH NAME :**
- **TIMEZONE :** India Standard Time
- **START DATE AND TIME :** 28-06-2024 09:55:00
- **STOP DATE AND TIME :** 09-07-2024 09:10:00
- **INTERVAL (HH:MM:SS) :** 00:05:00

Data Logger Details :

Sr.No.	Serial Number	ID Name
1	22240024	ENGINEER

أنواع التقرير التي اختارها المستخدم لإنشائها: -

1. الحد الأدنى لتقرير متوسط ماكس-

- يحتوي على القيمة الدنيا والحد الأقصى جنباً إلى جنب مع التاريخ والوقت المقابلين وكذلك متوسط قيمة بيانات الدفعة.

Min Max Avg Report					
Channel	Min	Time of Min	Max	Time of Max	Avg
22240024					
Ch 1	5.86	28-06-2024 11:10:00	41.50	28-06-2024 10:00:00	28.61

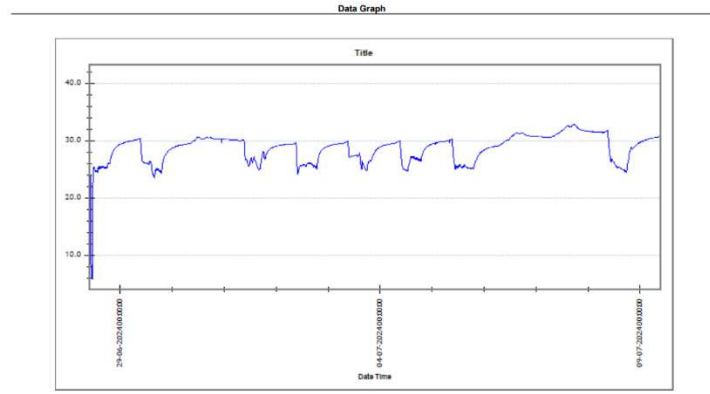
2. تقرير البيانات -

- يحتوي تقرير البيانات على بيانات الدفعة في النموذج الجدولي وفقاً للتاريخ والوقت كما هو موضح أدناه.

Data Report	
Time	22240024 Ch 1 ENGINEER Temperature (C)
28-06-2024	
09:55:00	25.87
10:00:00	41.50
10:05:00	38.15
10:10:00	24.03
10:15:00	16.48
10:20:00	13.19
10:25:00	10.81
10:30:00	9.23
10:35:00	8.16
10:40:00	7.43
10:45:00	6.94
10:50:00	6.56
10:55:00	6.32
11:00:00	6.10
11:05:00	5.96
11:10:00	5.86
11:15:00	15.33
11:20:00	20.01
11:25:00	22.72
11:30:00	23.97
11:35:00	24.58
11:40:00	24.95
11:45:00	25.26
11:50:00	25.47

3. الرسم البياني للبيانات -

- يعرض بيانات الدفعة في طريقة العرض الرسومية كما هو موضح في الصورة أدناه.



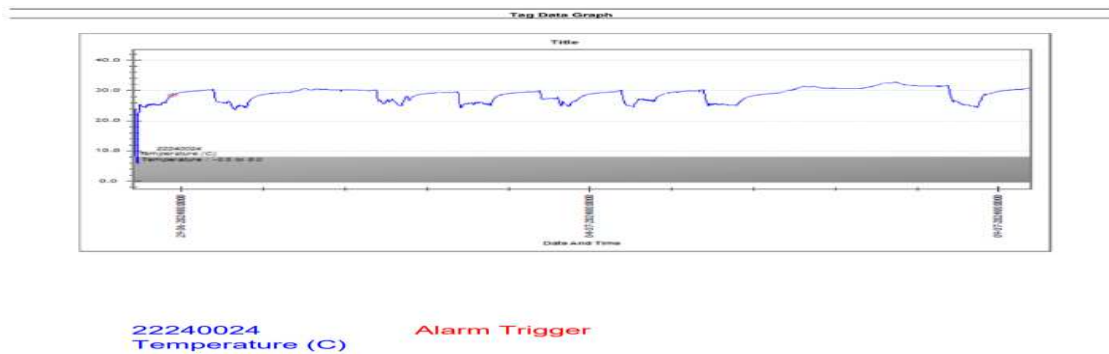
4. تقرير العلامة -

- يحتوي على معلومات تفصيلية لعلامات بيانات الدفعة جنباً إلى جنب مع الوقت المقابل وكذلك الملاحظات لتحديد نوع العلامة التي هي مشغل الإنذار ، وفتح المستشعر وما إلى ذلك.

Tag Report			
Sr.No	Date And Time	22240024 Temperature (C)	Remarks
A	28-06-2024 21:11:00	28.47	Alarm Triggered

5. الرسم البياني لبيانات العلامة: -

- يحتوي على العرض الرسومي للبيانات الدفعية جنباً إلى جنب مع العلامات المميزة بأشكال وألوان مختلفة ويحتوي أيضاً على وصف لمعرفة العلامة التي تشير إلى المعلومات.



6. حسابات MKT: -

- يحتوي على بيانات MKT للتقرير.

MKT Calculations		
Parameter	Value	Unit
Activation Energy	83.144	K Cal/mol
22240024		Temperature (C)
MKT	28.89	Deg C
MKT	84.00	Deg F
MKT	302.03	Deg K

سيحتوي تقرير البيانات على التقارير المذكورة أعلاه لبيانات الدفعة ، وهي المعلومات التفصيلية لبيانات الدفعة.

4.7 رسائل الخطأ



خطأ في الاتصال بالجهاز هو خطأ عام. يمكن أن يحدث هذا الخطأ في مراحل مختلفة من الاتصال بالجهاز. يشير الجدول التالي إلى مكان حدوث الخطأ.

رمز الخطأ	رسالة خطأ	وصف الخطأ
C0001	خطأ في الاتصال بالجهاز.... التبديل إلى وضع عدم الاتصال	يتم إنشاء هذا الخطأ عندما واجه الجهاز مشكلة في الاتصال أثناء "تعيين قيمة المعايير"
C0003	خطأ في الاتصال بالجهاز.... التبديل إلى وضع عدم الاتصال	يتم إنشاء هذا الخطأ عندما واجه الجهاز مشكلة في الاتصال أثناء "استعادة إعدادات المصنع"
C0004	خطأ في الاتصال بالجهاز.... التبديل إلى وضع عدم الاتصال	يتم إنشاء هذا الخطأ عندما واجه الجهاز مشكلة في الاتصال أثناء جهاز LM- XS Pro E006 "تكوين الدفعة الإعدادية".
C0005	خطأ في الاتصال بالجهاز.... التبديل إلى وضع عدم الاتصال	يتم إنشاء هذا الخطأ عندما واجه الجهاز مشكلة في الاتصال أثناء "تنزيل الدفعة المخزنة" من جهاز LM-XS Pro E006.
C0007	خطأ في الاتصال بالجهاز.... التبديل إلى وضع عدم الاتصال	يتم إنشاء هذا الخطأ عندما واجه الجهاز مشكلة في الاتصال أثناء "إعداد تكوين دفعة" على جهاز LM-XS Pro E006
C0008	خطأ في الاتصال بالجهاز.... التبديل إلى وضع عدم الاتصال	يتم إنشاء هذا الخطأ عندما واجه الجهاز مشكلة في الاتصال أثناء الأمر "إيقاف الدفعة" على جهاز LM-XS Pro E006.
C0009	خطأ في الاتصال بالجهاز.... التبديل إلى وضع عدم الاتصال	يتم إنشاء هذا الخطأ عندما واجه الجهاز مشكلة في الاتصال أثناء "إيقاف الجهاز" وينتقل التطبيق إلى وضع عدم الاتصال.

سبل الانتصاف:

(1) عندما تكون هناك رسالة اتصال خطأ، يرجى التحقق من توصيل كبل الاتصال بشكل صحيح بكل من جانب جهاز الكمبيوتر وجهاز LM-XS Pro E006. قد يكون كبل Micro USB معيباً، استبدل الكابل وحاول مرة أخرى التوصيل. تأكد من أن الجهاز في حالة استيقاظ.

(2) ينتقل الجهاز تلقائياً إلى وضع توفير البطارية إذا لم يحدث أي نشاط لأكثر من 5 دقائق بعد إيقافه. في هذه الحالة أيضاً، ستأتي رسالة "خطأ في الاتصال. لحل هذه المشكلة، "انتقل إلى وضع عدم الاتصال" وانتقل مرة أخرى إلى "وضع الاتصال بالإنترنت"، سيؤدي ذلك إلى إيقاف الجهاز مرة أخرى واستئناف الاتصال.

(3) إذا استمرت المشكلة، فيرجى إرسال رسالة الخطأ رقم. باستخدام ملف السجل (..\ProgramFiles\LmViewXSE006\LmView.bin) إلى

service@gtek-india.com. سنحاول الرد عليك في غضون 24 ساعة.